

Dell C2423H

Dell C2723H


Moniteur de visioconférence Dell


Guide d'utilisation

Modèle : C2423H/C2723H
Modèle réglementaire : C2423Hb/C2723Hb



 **REMARQUE** : Une **REMARQUE** indique des informations importantes qui vous aideront à mieux utiliser votre ordinateur.

 **AVERTISSEMENT** : Un **AVERTISSEMENT** indique un dommage potentiel matériel ou une perte de données si les instructions ne sont pas suivies.

 **MISE EN GARDE** : Une **MISE EN GARDE** attire votre attention sur un risque potentiel vis-à-vis de vos biens, sur des dommages corporels voire sur un danger de mort.

Copyright © 2022 Dell Inc. ou ses filiales. Tous droits réservés. Dell, EMC et les autres marques de commerce sont des marques de commerce de Dell Inc. ou de ses filiales. Microsoft et Windows sont des marques ou des marques déposées de Microsoft Corporation aux États-Unis et/ou dans d'autres pays. Les autres marques de commerce peuvent être des marques de commerce de leurs propriétaires respectifs.

2022 - 02

Rev. A00

Table des matières

Consignes de sécurité	6
À propos de votre moniteur	7
Caractéristiques du produit	8
Identification des pièces et contrôles	10
Vue de face	10
Vue arrière	12
Vue de dessous	13
Spécifications du moniteur	15
Spécifications de la résolution	16
Modes vidéo pris en charge	17
Modes d'affichage préréglés	17
Modes MST (transport multi-flux)	18
Liste de compatibilité des plateformes de communications unifiées (UC)	18
Spécifications électriques	19
Spécifications de la webcam et du microphone	20
Spécifications du haut parleur	20
Caractéristiques physiques	21
Caractéristiques environnementales du moniteur	22
Assignations des broches	23
Interface Universal Serial Bus (USB)	26
Connecteur USB en amont	26
Connecteur USB en aval	27
Ports USB	27
Capacité Plug and Play	28
Politique de qualité relative aux pixels des moniteurs LCD	28



Ergonomie	28
Manipuler et déplacer votre écran	30
Lignes directrices relatives à la maintenance.	32
Nettoyer votre moniteur	32
Installer votre moniteur	34
Installer le pied	34
Utilisation de la webcam du moniteur	39
Organiser vos câbles	39
Sécuriser votre moniteur avec un verrou Kensington (en option)	40
Connexion de votre moniteur	40
Connexion du câble HDMI	41
Connexion du câble DisplayPort (DisplayPort vers DisplayPort)	41
Connexion du moniteur pour la fonction DP MST (transport multi-flux)	42
Utilisation de l'inclinaison, du pivotement et du déploiement vertical	43
Inclinaison, pivotement	43
Extension verticale	44
Faire tourner le moniteur	44
Pivoter dans le sens horaire.	45
Pivoter dans le sens antihoraire.	45
Régler les paramètres d'affichage de rotation de votre système	46
Enlever la base du moniteur	47
Montage mural VESA (en option).	47
Utilisation du moniteur.	49
Allumer le moniteur	49
Utiliser la manette de contrôle.	49
Fonctions de la manette	50



Utiliser le menu OSD	50
Utiliser le Lanceur de menu	50
Détails du Lanceur de menu	51
Utilisation des touches de navigation	52
Accès au système des menus	52
Messages OSD	65
Configuration initiale	65
Messages d'avertissement OSD	66
Réglage de la résolution maximale	70
Configurer Windows Hello	71
Configurer la webcam du moniteur comme paramètre par défaut	74
Configurer le haut-parleur du moniteur comme paramètre par défaut	79
Dépannage	82
Test-Auto	82
Utilisation de la manette pour verrouiller/déverrouiller les boutons	83
Verrouillage des boutons d'alimentation et de la manette	83
Mise à jour du micrologiciel du moniteur	84
Problèmes généraux	85
Problèmes spécifiques au produit	89
Problèmes spécifiques à l'interface Universal Serial Bus (USB)	98
Appendice	100
Déclaration de la FCC (États-Unis seulement) et autres informations réglementaires	100
Contacter Dell	100
Base de données de l'UE sur les produits pour l'étiquetage énergétique et fiche d'information sur les produits	100



Consignes de sécurité

⚠ MISE EN GARDE : L'utilisation de commandes, réglages ou procédures autres que spécifiés dans cette documentation peut causer l'exposition à un choc, à des risques électriques, et/ou à des risques mécaniques.

- Placez le moniteur sur une surface solide et manipulez-le avec soin. L'écran est fragile et peut être endommagé en cas de chute ou de choc violent.
- Assurez-vous toujours que l'alimentation requise pour votre moniteur correspond à l'alimentation secteur dans la zone géographique où vous vous trouvez.
- Maintenez le moniteur à température ambiante. Des conditions excessivement froides ou chaudes peuvent avoir un effet néfaste sur les cristaux liquides de l'écran.
- Ne soumettez pas le moniteur à de fortes vibrations ou à des chocs importants. Par exemple, ne placez pas le moniteur à l'intérieur du coffre d'une voiture.
- Débranchez le moniteur lorsqu'il ne sera pas utilisé pendant une période prolongée.
- Pour éviter les chocs électriques, n'essayez pas de retirer de couvercle ou de toucher l'intérieur du moniteur.


Pour des informations sur les consignes de sécurité, voir le document des *Informations relatives à la sécurité, à l'environnement et à la réglementation* qui est livré avec votre moniteur.





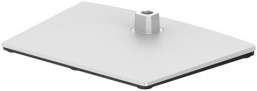
À propos de votre moniteur

Contenu de l'emballage

Votre moniteur est livré avec les éléments indiqués dans le tableau ci-dessous. En cas d'absence d'un composant, contactez l'assistance technique Dell. Pour plus d'information, voir [Contacter Dell](#).

 **REMARQUE : Certains éléments sont en option et peuvent ne pas être expédiés avec votre moniteur. Certaines fonctionnalités peuvent ne pas être disponibles dans certains pays.**

 **REMARQUE : Si vous fixez un pied que vous avez acheté d'une autre source, suivez les instructions d'installation fournies avec le pied.**

	Affichage
	Colonne du pied
	Base du pied



	Câble d'alimentation (différent selon les pays)
	Câble DisplayPort à DisplayPort Longueur du câble : 1,80 m
	Câble HDMI Longueur du câble : 1,80 m
	Câble SuperSpeed USB 5 Gbit/s (USB 3.2 Gen1) Type-A à Type-B en amont (active les ports USB du moniteur) Longueur du câble : 1,80 m
	<ul style="list-style-type: none"> • Guide d'installation rapide • Informations relatives à la sécurité, à l'environnement et à la réglementation

Caractéristiques du produit

Le moniteur **Dell C2423H/C2723H** a une matrice active, un transistor en couche mince (TFT), un affichage à cristaux liquides (ACL) et rétroéclairage à DEL. Les principales caractéristiques du moniteur sont les suivantes :

- **C2423H** : Zone visible de 60,47 cm (23,80 po) (mesurée en diagonale). Résolution de 1920 x 1080 (16:9), plus une prise en charge plein écran pour les résolutions plus faibles.
- **C2723H** : Zone visible de 68,58 cm (27,00 po) (mesurée en diagonale). Résolution de 1920 x 1080 (16:9), plus une prise en charge plein écran pour les résolutions plus faibles.



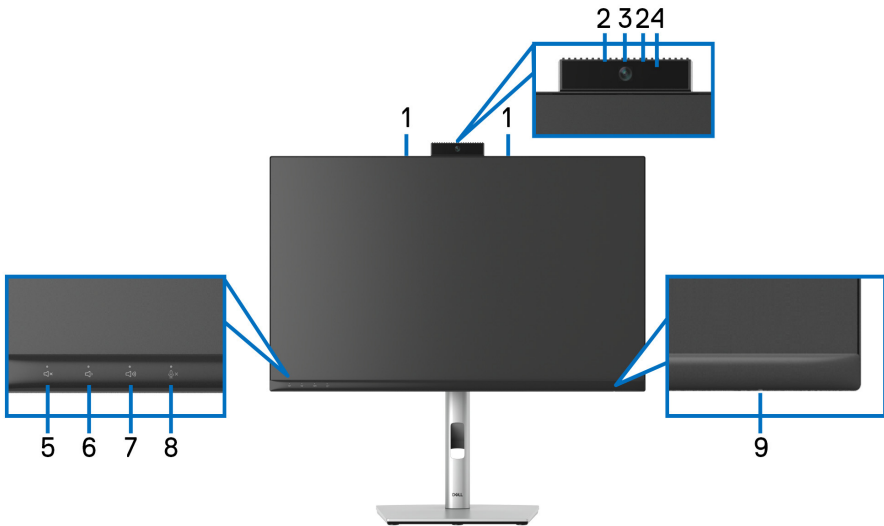
- Haut-parleurs intégrés (2 x 5 W).
- Angle de vision large pour permettre une visibilité depuis une position assise ou debout.
- Gamme de couleur de sRGB 99%.
- Connectivité numérique DisplayPort et HDMI.
- Possibilité d'incliner, pivoter, tourner et ajuster la hauteur du moniteur.
- Le cadre ultra-mince minimise l'espace dû aux cadres lors de l'utilisation d'écrans multiples, ce qui facilite la mise en place d'une expérience visuelle élégante.
- Une gamme de solutions de montage avec des orifices de fixation à écartement de 100 mm VESA™ (Video Electronics Standards Association) et pied amovible.
- Équipé avec 1 port SuperSpeed USB 5 Gbit/s (USB 3.2 Gen1) Type-B en amont, 2 ports SuperSpeed USB 5 Gbit/s (USB 3.2 Gen1) Type-A en aval, et 2 ports de charge SuperSpeed USB 5 Gbit/s (USB 3.2 Gen1) Type-A en aval (BC 1.2).
- Capacité Plug and play si votre système la prend en charge.
- Réglages de l'affichage de l'écran (OSD) pour une facilité de configuration et l'optimisation de l'écran.
- Verrouillage des boutons OSD et d'alimentation.
- Orifice de verrouillage de sécurité.
- Verrou du pied.
- $\leq 0,3$ W en mode veille.
- Certifié pour Windows Hello® (authentification du visage) et prend en charge Microsoft Cortana®.
- Le moniteur utilise un panneau à faible lumière bleue et est conforme à la norme TUV Rheinland (solution matérielle) en mode réinitialisation/réglage par défaut.
- Diminue le niveau de la lumière bleue dangereuse émise par l'écran pour rendre la visualisation plus confortable pour vos yeux.
- Le moniteur adopte la technologie sans scintillement, qui supprime le scintillement visible par l'œil, apporte une expérience visuelle confortable et empêche aux utilisateurs de souffrir de fatigue oculaire.
- Optimisez le confort des yeux avec un écran sans scintillement et la fonctionnalité de faible lumière bleue.



⚠ MISE EN GARDE : Les effets à long terme possibles de l'émission de lumière bleue du moniteur peuvent causer des dommages aux yeux, y compris la fatigue oculaire, la fatigue oculaire numérique, et ainsi de suite. La fonction ComfortView Plus est conçue pour réduire la quantité de lumière bleue émise par le moniteur pour optimiser le confort de l'œil. Les moniteurs utilisent un panneau à faible lumière bleue et est conforme à la norme TUV Rheinland (solution matérielle) en mode réinitialisation/réglage par défaut (Luminosité : 75%, Contraste : 75%, Mode de préréglage : Standard).

Identification des pièces et contrôles

Vue de face



Vue avant avec base du moniteur

No.	Description	Utilisez
1	Microphones	Microphones du moniteur (Micro).
2	Diode IR	Voyant de l'infrarouge (IR).
3	Objectif de la webcam	Transmet votre image dans une vidéoconférence.



4	Voyant à diode de la webcam	Voyant de la webcam. Il s'allume en blanc quand la webcam est utilisée.
5	Haut-parleur muet et diode	Appuyez pour couper et rétablir le son du haut-parleur. La diode s'allume en blanc continu quand le haut-parleur est coupé. La diode s'éteint quand le haut-parleur est activé.
6	Volume - et diode	Appuyez brièvement pour diminuer le volume de 2 unités. Appuyez longuement pour une diminution continue du volume.
7	Volume + et diode	Appuyez brièvement pour augmenter le volume de 2 unités. Appuyez longuement pour une augmentation continue du volume.
8	Microphone muet et diode	Appuyez pour couper et rétablir le son du microphone. La diode s'allume en rouge continu quand le micro est coupé. La diode s'éteint quand le micro est activé.
9	Voyant à diode d'alimentation	Une lumière blanche continue indique que le moniteur est allumé et fonctionne normalement. Une lumière blanche clignotante indique que le moniteur est en mode veille.



Vue arrière

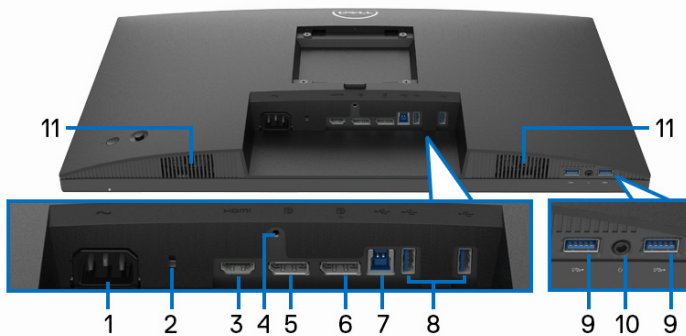


Vue arrière avec base du moniteur


No.	Description	Utilisez
1	Orifices de montage VESA (100 mm x 100 mm - derrière le couvercle VESA attaché)	Support mural du moniteur utilisant un kit de montage mural compatible VESA (100 mm x 100 mm).
2	Étiquette réglementaire	Liste des approbations réglementaires.
3	Bouton de libération du pied	Libère le pied du moniteur.
4	Code-barres, numéro de série et étiquette de service	Contient les détails du moniteur et des informations de support. Référez-vous à cette étiquette si vous devez contacter Dell pour un support technique.
5	Bouton d'alimentation	Pour allumer ou éteindre le moniteur.
6	Manette	Utilisez pour contrôler le menu OSD. (Pour plus d'informations, voir Utilisation du moniteur)
7	Orifice de rangement des câbles	Permet de ranger les câbles en les insérant dans l'orifice.



Vue de dessous



Vue de dessous sans le socle du moniteur

No.	Description	Utilisez
1	Connecteur d'alimentation	Connectez le câble d'alimentation (livré avec votre moniteur).
2	Orifice de verrouillage de sécurité	Sécurise le moniteur avec un cadenas de sécurité (cadenas de sécurité non inclus).
3	Port HDMI	Connectez votre ordinateur avec un câble HDMI.
4	Fonction de verrouillage du pied	Verrouillez le pied au moniteur en utilisant une vis M3 x 6 mm (la vis n'est pas fournie).
5	DisplayPort	Connectez votre ordinateur avec le câble DisplayPort.
6	DisplayPort (sortie) 	Sortie DisplayPort pour moniteur compatible MST (transport multi-flux). Pour activer MST, voir Connexion du moniteur pour la fonction DP MST (transport multi-flux) . REMARQUE : Retirez le bouchon en caoutchouc lorsque vous utilisez le connecteur de sortie DisplayPort.
7	Port SuperSpeed USB 5 Gbit/s (USB 3.2 Gen1) Type-B en amont	Reliez le câble USB livré avec votre moniteur entre le moniteur et l'ordinateur. Une fois ce câble connecté, vous pouvez utiliser les connecteurs USB sur le moniteur.



8	Port SuperSpeed USB 5 Gbit/s (USB 3.2 Gen1) Type-A en aval (2)	Connectez votre appareil USB.* REMARQUE : Pour utiliser ce port, vous devez connecter le câble USB en amont (fourni avec votre moniteur) au port USB Type-B en amont sur le moniteur et à votre ordinateur.
9	Port SuperSpeed USB 5 Gbit/s (USB 3.2 Gen1) Type-A en aval avec charge d'alimentation (BC 1.2)	Connectez votre appareil USB* ou chargez votre appareil. REMARQUE : Pour utiliser ce port, vous devez connecter le câble USB en amont (fourni avec votre moniteur) au port USB Type-B en amont sur le moniteur et à votre ordinateur.
10	Prise casque	Connectez un casque ou des écouteurs pour lire le son via les canaux audio HDMI ou DisplayPort. AVERTISSEMENT : L'augmentation de la sortie audio au-delà de 50% sur la commande de volume ou l'égaliseur peut augmenter la tension de sortie sur le casque, augmentant ainsi les niveaux de pression acoustique.
11	Haut-parleurs intégrés	Pour sortir le son de l'entrée audio.

*Pour éviter toute interférence de signal, lorsqu'un périphérique USB sans fil a été connecté à un port USB en aval, il est déconseillé de connecter d'autres périphériques USB au(x) port(s) adjacent(s).



Spécifications du moniteur

Modèle	C2423H	C2723H
Type d'écran	Matrice active - LCD TFT	
Technologie du panneau	Technologie de commutation en plan	
Proportions	16:9	
Image visible		
Diagonale	604,70 mm (23,80 po)	685,80 mm (27,00 po)
Largeur (zone active)	527,04 mm (20,75 po)	597,89 mm (23,54 po)
Hauteur (zone active)	296,46 mm (11,67 po)	336,31 mm (13,24 po)
Zone totale	156246,28 mm ² (242,18 po ²)	201076,38 mm ² (311,67 po ²)
Finesse pixel	0,2745 mm x 0,2745 mm	0,3114 mm x 0,3114 mm
Pixel par pouce (PPI)	92,53	81,59
Angle de vision	178° (vertical) standard 178° (horizontal) standard	
Sortie luminance	250 cd/m ² (standard)	300 cd/m ² (standard)
Rapport de contraste	1000 pour 1 (standard)	
Revêtement de surface	Antireflet avec dureté 3H	
Rétroéclairage	LED	
Temps de réponse	8 ms (Normal) 5 ms (Rapide)	
Nombre de couleurs	16,78 millions de couleurs	
Gamme de couleur	sRGB 99%	
Périphériques intégrés	1 x port USB 3.2 Gen1 en amont 4 x ports USB 3.2 Gen1 en aval	



Connectivité	<ul style="list-style-type: none"> • 1 x DisplayPort version 1.2* (HDCP 1.4) • 1 x port HDMI version 1.4 (HDCP 1.4) • 1 x DisplayPort (sortie) avec MST • 1 x port USB Type-B (USB 3.2 Gen1) en amont • 2 x ports SuperSpeed USB 5 Gbit/s (USB 3.2 Gen1) en aval • 2 x ports SuperSpeed USB 5 Gbit/s (USB 3.2 Gen1) en aval avec capacité de charge BC1.2 à 2 A (maximum) • 1 x prise casque 3,5 mm 	
Largeur de la bordure (bord du moniteur à zone active)	5,37 mm (Haut)	5,99 mm (Haut)
	5,38 mm (Gauche/Droite)	6,01 mm (Gauche/Droite)
	17,06 mm (Bas)	17,06 mm (Bas)
Variabilité		
Pied ajustable en hauteur	150 mm	
Inclinaison	-5° à 21°	
Pivotement	-45° à 45°	
Pivot	-90° à 90°	
Compatibilité de Dell Display Manager (DDM)	Organisation facile et autre fonctions principales	
Sécurité	Orifice de verrouillage de sécurité (câble de sécurité vendu séparément)	

*L'audio DisplayPort 1.2/MST/DP est pris en charge.

Spécifications de la résolution

Modèle	C2423H/C2723H
Plage de balayage horizontal	30 kHz à 83 kHz (automatique)
Plage de balayage vertical	56 Hz à 76 Hz (automatique)
Résolution maximale prééglée	1920 x 1080 à 60 Hz



Modes vidéo pris en charge

Modèle	C2423H/C2723H
Capacités d'affichage vidéo (HDMI & DisplayPort)	480p, 576p, 720p, 1080i*, 1080p

*Pros en charge par l'entrée HDMI uniquement.

Modes d'affichage prééglés

Mode d'affichage	Fréquence horizontale (kHz)	Fréquence verticale (Hz)	Horloge pixel (MHz)	Polarité de synchronisation (horizontale/verticale)
VESA, 720 x 400	31,47	70,08	28,32	-/+
VESA, 640 x 480	31,47	60,00	25,17	-/-
VESA, 640 x 480	37,50	75,00	31,50	-/-
VESA, 800 x 600	37,88	60,32	40,00	+/+
VESA, 800 x 600	46,88	75,00	49,50	+/+
VESA, 1024 x 768	48,36	60,00	65,00	-/-
VESA, 1024 x 768	60,02	75,03	78,75	+/+
VESA, 1152 x 864	67,50	75,00	108,00	+/+
VESA, 1280 x 1024	64,00	60,02	108,00	+/+
VESA, 1280 x 1024	80,00	75,02	135,00	+/+
VESA, 1600 x 900	60,00	60,00	108,00	+/+
VESA, 1920 x 1080	67,50	60,00	148,50	+/+

 **REMARQUE : Le signe + ou - dans la polarité de synchronisation indique que le signal de synchronisation vidéo est déclenché par le front positif ou le front négatif, respectivement.**



Modos MST (transport multi-flux)

Moniteur source MST	Le nombre maximum de moniteurs externes qui peut être pris en charge
	1920 x 1080 à 60 Hz
1920 x 1080 à 60 Hz	• 3

Liste de compatibilité des plateformes de communications unifiées (UC)

Le tableau ci-dessous met en évidence les fonctions d'appel qui fonctionnent sur le moniteur de visioconférence Dell, **C2423H** et **C2723H**, quand on utilise les plateformes de communications unifiées suivantes[#].

Boutons	Appli Teams	Appli Zoom	Autres applis UC (Skype for Business, Google Hangouts, Blue Jeans, Cisco Webex, FaceTime, Slack, GoToMeeting)
Haut-parleur muet	√	√	√
Volume -	√	√	√
Volume +	√	√	√
Microphone muet	√	√*	√*

√ La fonction d'appel fonctionne avec la plateforme UC.

* La fonction Muet fonctionne en appuyant sur le bouton Muet, mais l'icône Muet sur la plateforme UC n'est pas synchrone (l'icône montre son activé).

Sur Windows 10 64 Bits.



Spécifications électriques

Modèle	C2423H	C2723H
Signaux d'entrée vidéo	<ul style="list-style-type: none"> • HDMI 1.4*/DisplayPort 1.2**, 600 mV pour chaque ligne différentielle, impédance d'entrée de 100 ohms par paire différentielle 	
Tension d'entrée CA/fréquence/courant	100 VCA à 240 VCA / 50 Hz ou 60 Hz \pm 3 Hz / 1,5 A (standard)	
Courant d'appel	<ul style="list-style-type: none"> • 120 V : 30 A (max.) à 0°C (démarrage à froid) • 240 V : 60 A (max.) à 0°C (démarrage à froid) 	<ul style="list-style-type: none"> • 120 V : 40 A (max.) à 0°C (démarrage à froid) • 240 V : 80 A (max.) à 0°C (démarrage à froid)
Consommation électrique	<ul style="list-style-type: none"> • 0,3 W (mode éteint)¹ • 0,3 W (mode veille)¹ • 12,6 W (mode allumé)¹ • 82 W (max.)² • 11,51 W (P_{on})³ • 36,88 kWh (TEC)³ 	<ul style="list-style-type: none"> • 0,2 W (mode éteint)¹ • 0,3 W (mode veille)¹ • 13,2 W (mode allumé)¹ • 85 W (max.)² • 11,80 W (P_{on})³ • 37,72 kWh (TEC)³

*Ne prend pas en charge la spécification optionnelle HDMI 1.4, y compris HEC (HDMI Ethernet Channel), ARC (Audio Return Channel), standard pour le format et les résolutions 3D, et standard pour la résolution cinéma numérique 4K.

**L'audio DisplayPort 1.2/MST/DP est pris en charge.

¹ Selon la définition dans UE 2019/2021 et UE 2019/2013.

² Réglage maximal de la luminosité et du contraste avec une charge de puissance maximale sur tous les ports USB.

³ P_{on}: Consommation électrique du mode allumée telle que définie dans la version Energy Star 8.0.

TEC : Consommation totale d'énergie en kWh telle que définie dans la version Energy Star 8.0.

Ce document est uniquement informatif et reflète la performance en laboratoire. Votre produit peut fonctionner différemment, en fonction des logiciels, composants et périphériques que vous avez commandés et il n'y a aucune obligation de mettre à jour ces informations.



Par conséquent, le client ne doit pas compter sur cette information pour prendre des décisions au sujet des tolérances électriques ou autres. Aucune garantie quant à l'exactitude ou l'exhaustivité n'est exprimée ou impliquée.



REMARQUE : Ce moniteur est certifié ENERGY STAR.

Ce produit est éligible pour ENERGY STAR dans les paramètres par défaut qui peuvent être restaurés à l'aide de la fonction « Réinitialisation » du menu OSD. Changer les paramètres d'usine par défaut ou activer d'autres fonctions peut augmenter la consommation d'énergie, ce qui pourrait dépasser la limite spécifiée par ENERGY STAR.



Spécifications de la webcam et du microphone

Modèle	C2423H/C2723H	
Objectif	Champ de vision	88,9° pour 2560 x 1920
	Mode de mise au point	Mise au point fixe
	Zone de mise au point	35 cm ~ 1,5 m
	Distance de mise au point (mode normal)	70 cm
Capteur d'image	Taille active de l'écran	5 mégapixels
Spécifications vidéo	Débit d'images vidéo	1920 x 1080 (Full HD) - jusqu'à 30 images par seconde
Spécifications audio	Type de microphone	Microphone numérique x 2
Interface	USB 2.0 Haute vitesse	
Alimentation	3,3 volts +/- 5% pour USB et le microphone 5 volts +/- 5% pour caméra IR	

Spécifications du haut parleur

Modèle	C2423H/C2723H	
Puissance nominale du haut-parleur	2 x 5 W	
Réponse de la fréquence	200 Hz - 16 kHz	
Impédance	8 ohms	



Caractéristiques physiques

Modèle	C2423H	C2723H
Type du câble de signal	<ul style="list-style-type: none"> • Numérique : DisplayPort à 20 broches • Numérique : HDMI à 19 broches • Universal Serial Bus : USB Type-A à B 	
<p>REMARQUE : Les moniteurs Dell sont conçus pour fonctionner de manière optimale avec les câbles vidéo fournis avec votre moniteur. Dell ne contrôlant pas les différents fournisseurs de câbles sur le marché, le type de matériel, le connecteur et le processus utilisés pour fabriquer ces câbles, Dell ne garantit pas les performances vidéo des câbles qui ne sont pas livrés avec votre moniteur Dell.</p>		
Dimensions du moniteur (avec pied)		
Hauteur (étendu)	496,10 mm (19,53 po)	534,15 mm (21,03 po)
Hauteur (compressé)	364,00 mm (14,33 po)	384,15 mm (15,12 po)
Largeur	537,80 mm (21,17 po)	609,90 mm (24,01 po)
Profondeur	179,57 mm (7,07 po)	190,10 mm (7,48 po)
Dimensions du moniteur (sans pied)		
Hauteur	318,89 mm (12,55 po)	359,37 mm (14,15 po)
Largeur	537,80 mm (21,17 po)	609,90 mm (24,01 po)
Profondeur	57,85 mm (2,28 po)	59,38 mm (2,34 po)
Dimensions du pied		
Hauteur (étendu)	410,80 mm (16,17 po)	428,30 mm (16,86 po)
Hauteur (compressé)	364,00 mm (14,33 po)	381,50 mm (15,02 po)
Largeur	245,00 mm (9,65 po)	268,00 mm (10,55 po)
Profondeur	179,57 mm (7,07 po)	190,10 mm (7,48 po)
Base	245,00 mm (9,65 po) x 173,00 mm (6,81 po)	268,00 mm (10,55 po) x 185,00 mm (7,28 po)
Poids du moniteur		
Modèle	C2423H	C2723H
Poids avec l'emballage	8,33 kg (18,36 lb)	10,01 kg (22,07 lb)
Poids avec ensemble pied et câbles	6,02 kg (13,27 lb)	7,24 kg (15,96 lb)



Poids sans ensemble pied (en cas de montage mural ou de montage VESA - sans câbles)	3,83 kg (8,44 lb)	5,04 kg (11,11 lb)
Poids de l'ensemble pied	1,76 kg (3,88 lb)	1,76 kg (3,88 lb)
Brillant du cadre avant	2-4	

Caractéristiques environnementales du moniteur

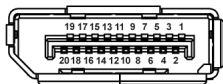
Modèle	C2423H	C2723H
Standards de conformité		
<ul style="list-style-type: none"> • Moniteur certifié ENERGY STAR • Enregistré EPEAT le cas échéant. L'enregistrement EPEAT varie selon les pays. Voir www.epeat.net pour le statut d'enregistrement par pays. • Conformité RoHS • TCO Certified et TCO Certified Edge • Moniteur sans BFR/PVC (câbles externes non compris) • Conforme aux exigences de courant de fuite NFPA 99 • Verre sans arsenic, et sans mercure pour le panneau seulement 		
Température		
En fonctionnement	0°C à 40°C (32°F à 104°F)	
À l'arrêt	<ul style="list-style-type: none"> • Entreposage : -20°C à 60°C (-4°F à 140°F) • Expédition : -20°C à 60°C (-4°F à 140°F) 	
Humidité		
En fonctionnement	10% à 80% (sans condensation)	
À l'arrêt	<ul style="list-style-type: none"> • Entreposage : 5% à 90% (sans condensation) • Expédition : 5% à 90% (sans condensation) 	
Altitude		
En fonctionnement	5000 m (16404 pieds) (maximum)	
À l'arrêt	12192 m (40000 pieds) (maximum)	



Dissipation thermique	• 279,78 BTU/heure (maximum)	• 290,03 BTU/heure (maximum)
	• 40,94 BTU/heure (standard)	• 45,04 BTU/heure (standard)

Assignations des broches

Port DP (entrée)

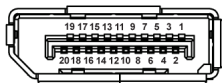


Numéro de broche	Côté 20 broches du câble de signal connecté
1	ML3 (n)
2	GND
3	ML3 (p)
4	ML2 (n)
5	GND
6	ML2 (p)
7	ML1 (n)
8	GND
9	ML1 (p)
10	ML0 (n)
11	GND
12	ML0 (p)
13	GND
14	GND
15	AUX (p)
16	GND
17	AUX (n)
18	Détection connexion à chaud



19	PWR Retour
20	+3,3 V DP_PWR

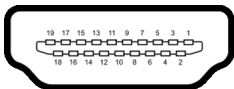
Port DP (sortie)



Numéro de broche	Côté 20 broches du câble de signal connecté
1	ML0 (p)
2	GND
3	ML0 (n)
4	ML1 (p)
5	GND
6	ML1 (n)
7	ML2 (p)
8	GND
9	ML2 (n)
10	ML3 (p)
11	GND
12	ML3 (n)
13	CONFIG1
14	CONFIG2
15	AUX CH (p)
16	GND
17	AUX CH (n)
18	Détection connexion à chaud
19	Retour
20	DP_PWR



Port HDMI



Numéro de broche	Côté 19 broches du câble de signal connecté
1	TMDS DONNÉES 2+
2	TMDS DONNÉES 2 BLINDAGE
3	TMDS DONNÉES 2-
4	TMDS DONNÉES 1+
5	TMDS DONNÉES 1 BLINDAGE
6	TMDS DONNÉES 1-
7	TMDS DONNÉES 0+
8	TMDS DONNÉES 0 BLINDAGE
9	TMDS DONNÉES 0-
10	TMDS HORLOGE+
11	TMDS HORLOGE BLINDAGE
12	TMDS HORLOGE-
13	CEC
14	Réservé (N.C. sur le périphérique)
15	DDC HORLOGE (SCL)
16	DDC DONNÉES (SDA)
17	Masse DDC/CEC
18	+5 V ALIMENTATION
19	DÉTECTION CONNEXION À CHAUD



Interface Universal Serial Bus (USB)

Cette section vous donne des informations sur les ports USB qui sont disponibles sur le moniteur.

REMARQUE : Ce moniteur est compatible SuperSpeed USB 5 Gbit/s (USB 3.2 Gen1) et USB 2.0 haute vitesse

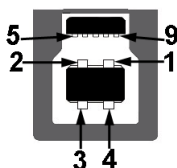
USB 3.2 Gen1

Vitesse de transfert	Débit de données	Alimentation prise en charge
SuperSpeed	5 Gbit/s	4,5 W
Haute vitesse	480 Mbit/s	4,5 W
Pleine vitesse	12 Mbit/s	4,5 W

USB 2.0

Vitesse de transfert	Débit de données	Alimentation prise en charge
Haute vitesse	480 Mbit/s	2,5 W
Pleine vitesse	12 Mbit/s	2,5 W
Basse vitesse	1,5 Mbit/s	2,5 W

Connecteur USB en amont



Numéro de broche	Côté 9 broches du connecteur
1	VCC
2	D-
3	D+
4	GND
5	SSTX-




6	SSTX+
7	GND
8	SSRX-
9	SSRX+


Connecteur USB en aval




Numéro de broche	Côté 9 broches du connecteur
1	VCC
2	D-
3	D+
4	GND
5	SSRX-
6	SSRX+
7	GND
8	SSTX-
9	SSTX+

Ports USB

- 1 port USB Type-B (USB 3.2 Gen1) en amont - bas
 - 4 ports SuperSpeed USB 5 Gbit/s (USB 3.2 Gen1) Type-A en aval
2 en bas, 2 à l'arrière
- Port de charge - le port avec l'icône de batterie  prend en charge la capacité de charge rapide si l'appareil est compatible BC 1.2.

 **REMARQUE : La fonctionnalité SuperSpeed USB 5 Gbit/s (USB 3.2 Gen1) nécessite un ordinateur compatible SuperSpeed USB 5 Gbit/s (USB 3.2 Gen1).**



 **REMARQUE : Les ports USB du moniteur fonctionnent uniquement lorsque le moniteur est en marche ou en mode veille. Si vous éteignez le moniteur et que vous le rallumez ensuite, les périphériques attachés peuvent prendre plusieurs secondes avant de reprendre une fonctionnalité normale.**

Capacité Plug and Play

Vous pouvez connecter le moniteur à n'importe quel système compatible Plug and Play. Le moniteur fournit automatiquement à l'ordinateur ses données d'identification de moniteur étendues (EDID) à l'aide des protocoles de canal de moniteur de données (DDC) pour que le système puisse se configurer automatiquement et optimiser les paramètres du moniteur. La plupart des installations de moniteurs sont automatiques, vous pouvez choisir différents réglages si vous le souhaitez. Pour plus d'informations sur la modification de réglages du moniteur, voir [Utilisation du moniteur](#).

Politique de qualité relative aux pixels des moniteurs LCD

Pendant le processus de fabrication du moniteur LCD, il n'est pas inhabituel qu'un ou plusieurs pixels se figent dans un état fixe, ce qui est difficilement visible et n'affecte pas la qualité de l'affichage ni son utilisabilité. Pour plus d'informations sur la Qualité des moniteurs Dell et la Politique sur les pixels, voir <http://www.dell.com/pixelguidelines>.

Ergonomie

 **AVERTISSEMENT : Une utilisation incorrecte ou prolongée du clavier peut entraîner des blessures.**

 **AVERTISSEMENT : Regarder l'écran du moniteur pendant de longues périodes peut entraîner une fatigue oculaire.**

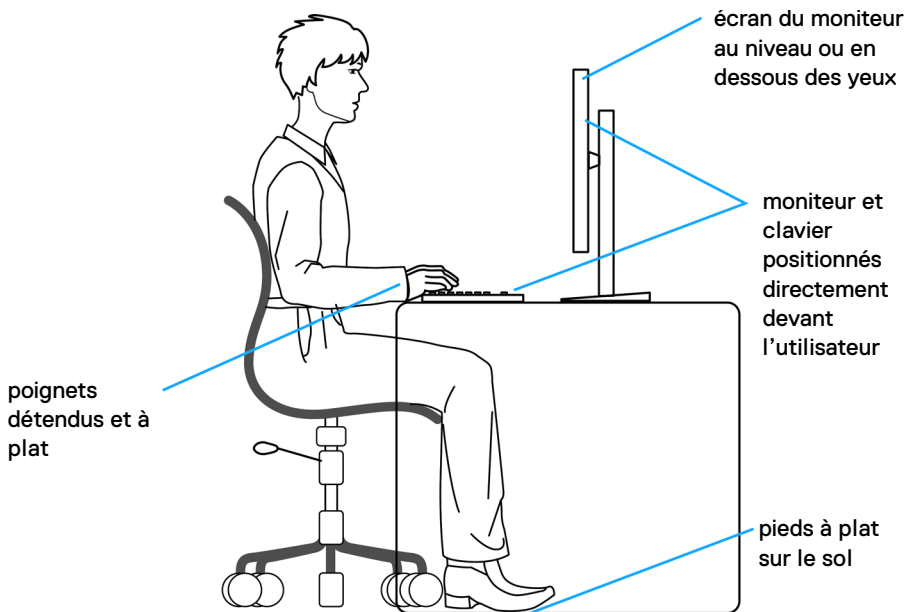
Pour plus de confort et d'efficacité, respectez les directives suivantes lors de la configuration et de l'utilisation de votre poste de travail informatique :

- Positionnez votre ordinateur de sorte que le moniteur et le clavier soient directement devant vous lorsque vous travaillez. Des étagères spéciales sont disponibles dans le commerce pour vous aider à positionner correctement votre clavier.



- Pour réduire le risque de fatigue oculaire et de douleur au cou/bras/dos/épaules lors de l'utilisation du moniteur pendant de longues périodes, nous vous conseillons de :
 1. Réglez la distance de l'écran entre 20 et 28 pouces (50 - 70 cm) de vos yeux.
 2. Clignez fréquemment pour humecter vos yeux ou mouillez vos yeux avec de l'eau après une utilisation prolongée du moniteur.
 3. Faire des pauses régulières et fréquentes pendant 20 minutes toutes les deux heures.
 4. Détourner le regard de votre moniteur et regarder un objet lointain à 20 pieds de distance pendant au moins 20 secondes pendant les pauses.
 5. Effectuer des étirements pour soulager la tension dans le cou, les bras, le dos et les épaules pendant les pauses.
- Assurez-vous que l'écran du moniteur est au niveau des yeux ou légèrement plus bas lorsque vous êtes assis devant le moniteur.
- Ajustez l'inclinaison du moniteur, son contraste et les paramètres de luminosité.
- Ajustez l'éclairage ambiant autour de vous (comme les plafonniers, les lampes de bureau et les rideaux ou stores sur les fenêtres à proximité) pour minimiser les reflets et les reflets sur l'écran du moniteur.
- Utilisez une chaise qui offre un bon soutien au bas du dos.
- Gardez vos avant-bras horizontaux avec vos poignets dans une position neutre et confortable lorsque vous utilisez le clavier ou la souris.
- Laissez toujours de l'espace pour reposer vos mains lorsque vous utilisez le clavier ou la souris.
- Laissez vos bras reposer naturellement des deux côtés.
- Assurez-vous que vos pieds reposent à plat sur le sol.
- Lorsque vous êtes assis, assurez-vous que le poids de vos jambes repose sur vos pieds et non sur la partie avant de votre siège. Ajustez la hauteur de votre chaise ou utilisez un repose-pieds si nécessaire pour maintenir une bonne posture.
- Variez vos activités professionnelles. Essayez d'organiser votre travail de manière à ne pas avoir à vous asseoir et à travailler pendant de longues périodes. Essayez de vous lever et de vous promener à intervalles réguliers.
- Maintenez la zone sous votre bureau libre des obstructions et des câbles ou cordons d'alimentation qui peuvent gêner le confort des sièges ou présenter un risque de trébuchement.



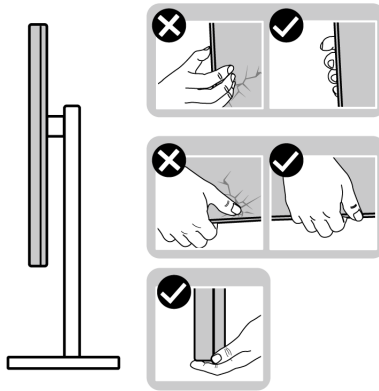


Manipuler et déplacer votre écran

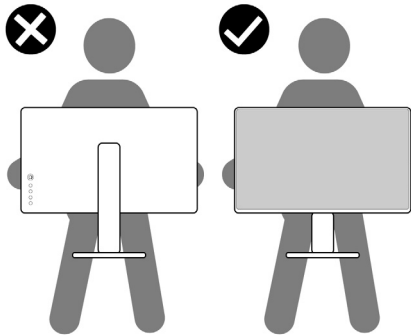
Pour assurer que le moniteur est manipulé en toute sécurité lors de son levage ou de son déplacement, suivez les instructions ci-dessous :

- Avant de déplacer ou de soulever le moniteur, éteignez votre ordinateur et le moniteur.
- Déconnectez tous les câbles du moniteur.
- Placez le moniteur dans la boîte d'origine avec les matériaux d'emballage d'origine.
- Tenez fermement le bord inférieur et le côté du moniteur sans appliquer une pression excessive lors du levage ou du déplacement du moniteur.



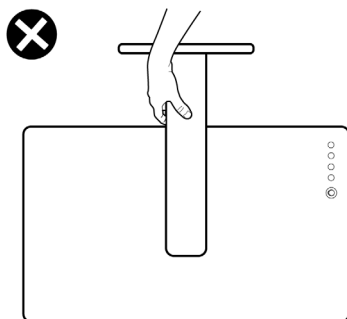


- Lorsque vous soulevez ou déplacez le moniteur, assurez-vous que l'écran est à votre opposé et n'appuyez pas sur la zone d'affichage pour éviter les rayures ou les dommages.



- Lors du transport du moniteur, évitez tout choc ou vibration soudain.
- Lorsque vous soulevez ou déplacez le moniteur, ne le retournez pas à l'envers en tenant la base du support ou la colonne du pied. Cela peut endommager accidentellement le moniteur ou provoquer des blessures.





Lignes directrices relatives à la maintenance

Nettoyer votre moniteur

Des méthodes de nettoyage inappropriées peuvent entraîner des dommages physiques aux moniteurs Dell. Des défauts physiques peuvent affecter l'écran et le corps du moniteur.

△ **AVERTISSEMENT** : Lisez et suivez les [Consignes de sécurité](#) avant de nettoyer le moniteur.

⚠ **MISE EN GARDE** : Avant de nettoyer le moniteur, débranchez son câble d'alimentation de la prise murale.


Pour les meilleures pratiques, suivez les instructions dans la liste ci-dessous pendant le déballage, le nettoyage ou la manipulation de votre moniteur :


- Pour nettoyer l'écran du moniteur Dell, humidifiez légèrement un chiffon doux et propre avec de l'eau. Si possible, utilisez un tissu de nettoyage spécial pour les écrans ou une solution adaptée à l'écran du moniteur Dell.

△ **AVERTISSEMENT** : Ne pas utiliser de détergents de quelque sorte que ce soit ou d'autres produits chimiques tels que le benzène, un diluant, de l'ammoniaque, des nettoyants abrasifs ou des produits à base d'air comprimé.

- **Ne pas vaporiser la solution de nettoyage ou même de l'eau sur la surface du moniteur.** La pulvérisation directe de liquide sur le panneau coulera vers le bas du panneau et corrodera l'électronique, ce qui entraînera des dommages permanents. Appliquez plutôt une solution ou de l'eau sur un tissu doux.



 **REMARQUE : Utiliser un nettoyant peut entraîner des changements dans l'apparence du moniteur, tels que la décoloration des couleurs, un film laiteux sur le moniteur, une déformation, une teinte foncée inégale et un décollement de la zone de l'écran.**



 **REMARQUE : Les dommages au moniteur dus à des méthodes de nettoyage inappropriées et à l'utilisation de benzène, de diluant, d'ammoniac, de nettoyants abrasifs, d'alcool, d'air comprimé ou de détergent de toute sorte entraîneront un dommage induit par le client (DIC). Le DIC n'est pas couvert par la garantie standard de Dell.**

- Si vous remarquez la présence de poudres blanches lors du déballage de votre moniteur, éliminez-les à l'aide d'un chiffon.
- Manipulez votre moniteur avec soin car les plastiques de couleur foncée peuvent rayer et laisser des marques de rayures blanches plus facilement que les moniteurs de couleur claire.
- Pour aider à conserver la meilleure qualité d'image sur votre moniteur, utilisez un écran de veille qui change dynamiquement et éteignez votre moniteur lorsque vous ne l'utilisez pas.



Installer votre moniteur

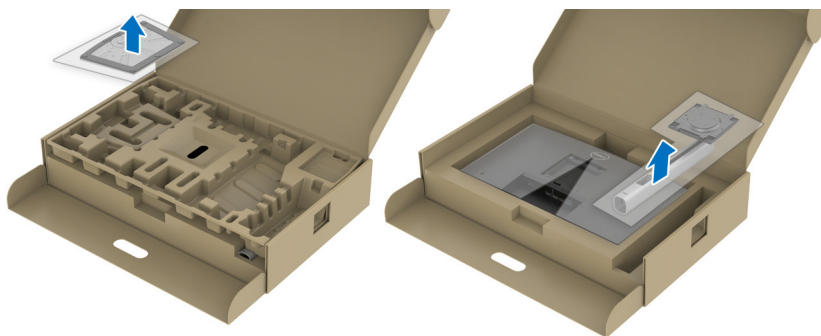
Installer le pied

-  **REMARQUE** : Le pied n'est pas installé en usine.
-  **REMARQUE** : Les étapes suivantes sont spécifique à l'installation du pied livré avec votre moniteur. Si vous fixez un pied que vous avez acheté d'une autre source, suivez les instructions d'installation fournies avec le pied.

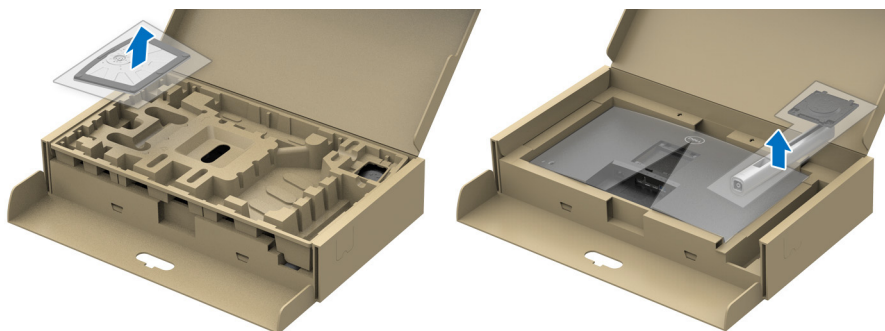
Pour installer le pied du moniteur :

1. Suivez les instructions sur les rabats de l'emballage pour retirer le support du coussin supérieur qui le maintient.
2. Retirez la base du pied et la colonne du pied du coussin de l'emballage.

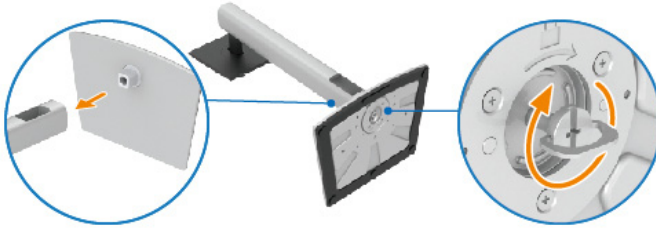
C2423H



C2723H

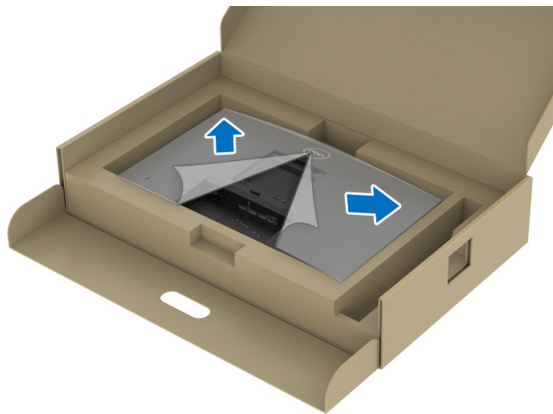


3. Alignez et placez la colonne du pied sur la base du pied.
4. Ouvrez la poignée de la vis située au bas de la base du pied et faites-la tourner dans le sens horaire pour fixer l'ensemble du pied.
5. Fermez la poignée de la vis.

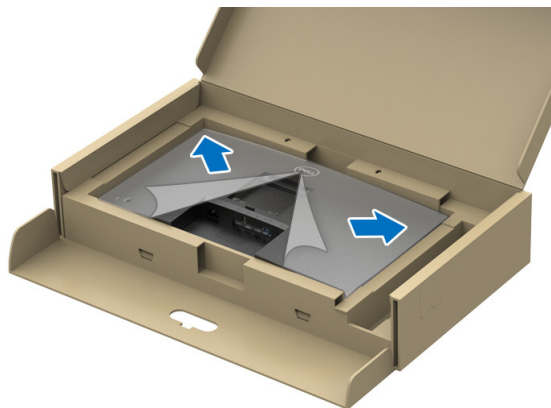


6. Ouvrez le couvercle de protection pour accéder à la fente VESA sur l'écran.

C2423H



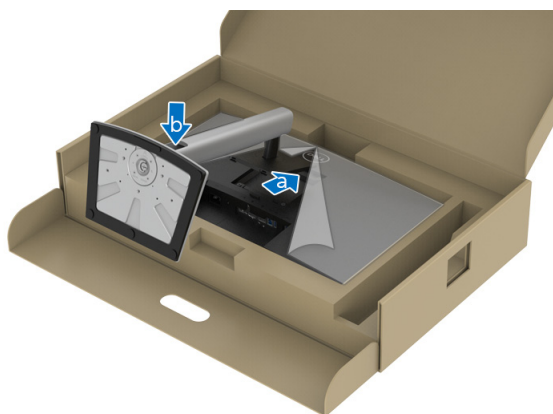
C2723H



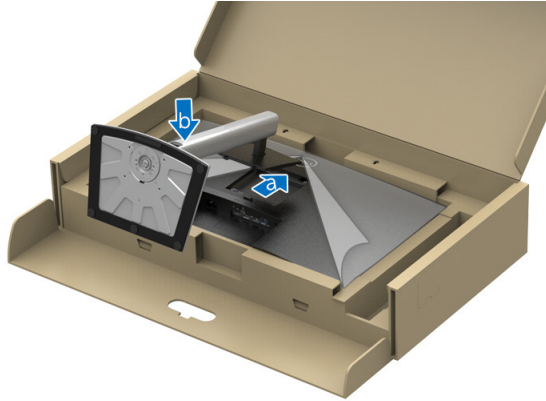
REMARQUE : Avant de fixer l'ensemble du pied à l'écran, assurez-vous que le rabat de la plaque avant est ouvert pour laisser de la place pour le montage.

7. Assemblez le pied ainsi formé avec l'écran.
 - a. Alignez et faites glisser les onglets de la colonne du pied dans la fente VESA.
 - b. Appuyez le pied vers le bas jusqu'à ce qu'il soit fixé en place.

C2423H



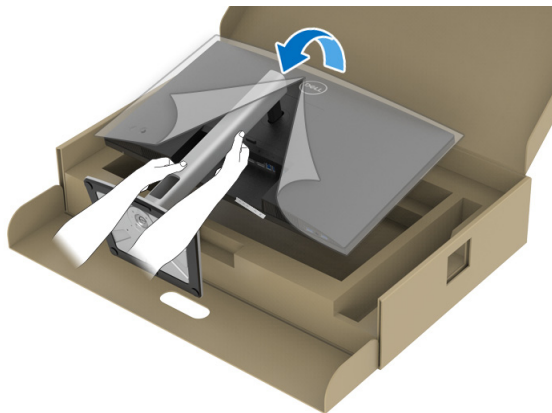
C2723H



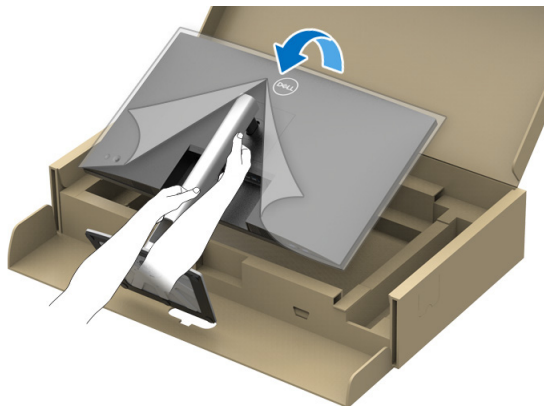
8. Tenez la colonne du pied avec les deux mains fermement et soulevez le moniteur. Placez ensuite le moniteur en position verticale sur une surface plane.

 **REMARQUE : Tenez fermement la colonne du pied lorsque vous soulevez le moniteur pour éviter tout dommage accidentel.**

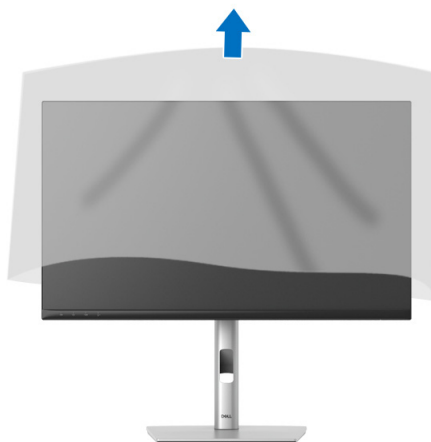
C2423H



C2723H

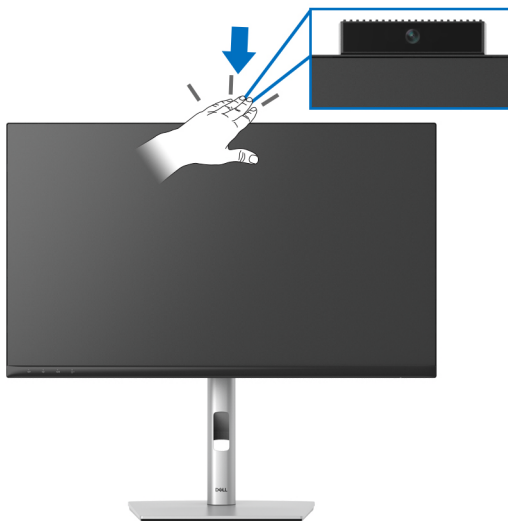


9. Soulevez le couvercle de protection du moniteur.



Utilisation de la webcam du moniteur

Quand vous voulez utiliser la webcam intégrée au moniteur, appuyez sur le module webcam, puis relâchez. Le module webcam apparaît.



Organiser vos câbles



Après avoir branché tous les câbles nécessaires sur votre écran et votre ordinateur, (voir [Connexion de votre moniteur](#) pour réaliser le raccordement des câbles), utilisez la rainure de gestion des câbles pour aménager soigneusement tous les câbles comme illustré ci-dessus.

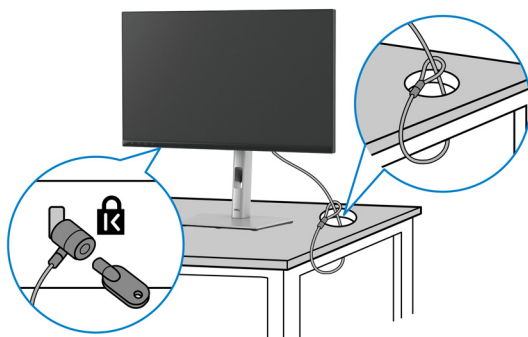


Si votre câble ne peut pas atteindre votre PC, vous pouvez vous connecter directement au PC sans passer par le porte-câble du pied du moniteur.

Sécuriser votre moniteur avec un verrou Kensington (en option)

Le verrou de sécurité se trouve au-dessous du moniteur (voir [Orifice de verrouillage de sécurité](#)). Sécurisez votre moniteur à une table avec le verrou de sécurité Kensington.

Pour plus d'informations sur l'utilisation du verrou Kensington (vendu séparément), consultez la documentation fournie avec le verrou.



REMARQUE : L'image est à des seules fins d'illustration. L'aspect du verrou peut varier.

Connexion de votre moniteur

MISE EN GARDE : Avant de débuter quelque procédure que ce soit de cette section, suivez les [Consignes de sécurité](#).

REMARQUE : Les moniteurs Dell sont conçus pour fonctionner de manière optimale avec les câbles fournis par Dell. Dell ne garantit pas la qualité vidéo ni les performances lors de l'utilisation de câbles autres que ceux fournis par Dell.

REMARQUE : Faites passer les câbles par l'orifice de gestion des câbles avant de les connecter.

REMARQUE : Ne connectez pas tous les câbles à l'ordinateur en même temps.

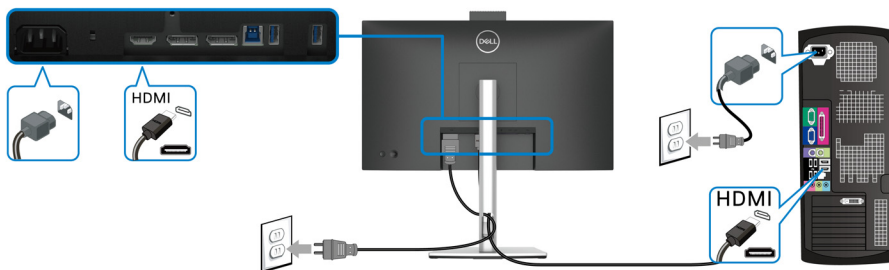


REMARQUE : Les graphiques sont utilisés à des fins d'illustration. L'aspect de l'ordinateur peut varier.

Pour connecter votre moniteur sur l'ordinateur :

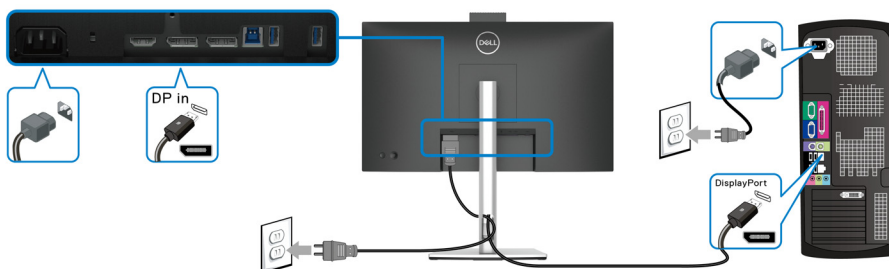
1. Éteignez votre ordinateur et déconnectez son câble d'alimentation.
2. Connectez le câble DisplayPort ou HDMI entre votre moniteur et votre ordinateur.

Connexion du câble HDMI



REMARQUE : Le réglage d'usine par défaut est HDMI 1.4.

Connexion du câble DisplayPort (DisplayPort vers DisplayPort)

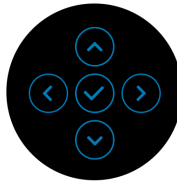


REMARQUE : Le réglage d'usine par défaut est DP1.2. Si le moniteur ne parvient pas à afficher du contenu après la connexion du câble DisplayPort, suivez les procédures ci-dessous pour modifier les paramètres à DP1.1 :

- Appuyez la manette pour ouvrir le Lanceur de menu.
- Actionnez la manette pour sélectionner Source entrée.
- Actionnez la manette pour mettre en surbrillance DP.

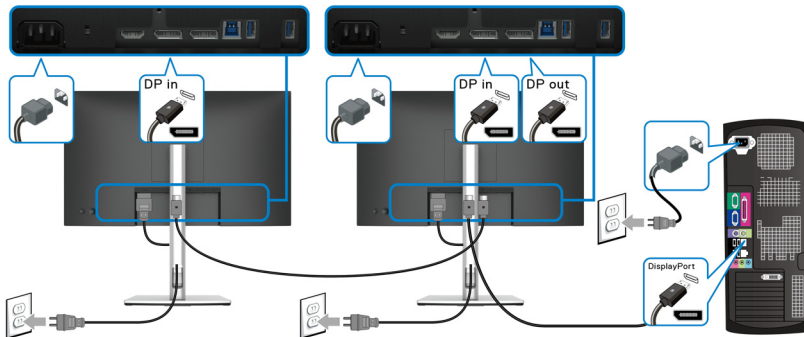


- Appuyez et maintenez la manette pendant environ 10 secondes, et le message de configuration DisplayPort apparaît.
- Actionnez la manette pour sélectionner **Oui**, puis appuyez la manette pour enregistrer les modifications.



Répétez les étapes ci-dessus pour changer les paramètres du format DisplayPort si nécessaire.

Connexion du moniteur pour la fonction DP MST (transport multi-flux)



REMARQUE : Ce moniteur prend en charge la fonctionnalité DP MST. Pour utiliser cette fonction, votre carte graphique de PC doit être certifiée au moins DP1.2 avec l'option MST.

REMARQUE : Retirez le bouchon en caoutchouc lorsque vous utilisez le connecteur de sortie DP.



△ AVERTISSEMENT : Les graphiques sont utilisés à des seules fins d'illustration. L'aspect de l'ordinateur peut varier.

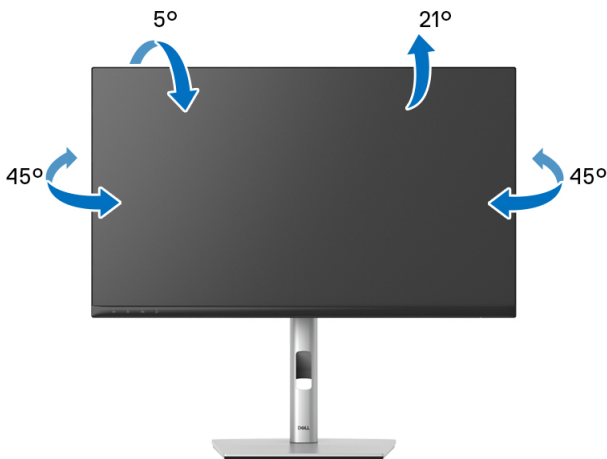
Si votre moniteur affiche une image, l'installation est terminée. Si aucune image ne s'affiche, voir [Problèmes généraux](#).

Utilisation de l'inclinaison, du pivotement et du déploiement vertical

✎ REMARQUE : Les instructions suivantes sont applicables uniquement pour fixer le pied qui a été livré avec votre moniteur. Si vous fixez un pied que vous avez acheté d'une autre source, suivez les instructions d'installation fournies avec le pied.

Inclinaison, pivotement

Avec le pied fixé au moniteur, vous pouvez incliner et faire pivoter le moniteur pour l'angle de vision le plus confortable.

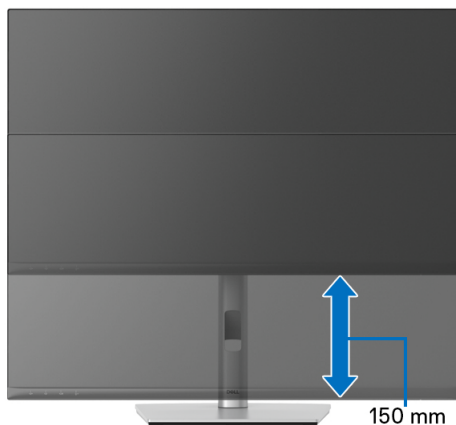


✎ REMARQUE : Le pied n'est pas installé à l'usine lorsqu'il est expédié.



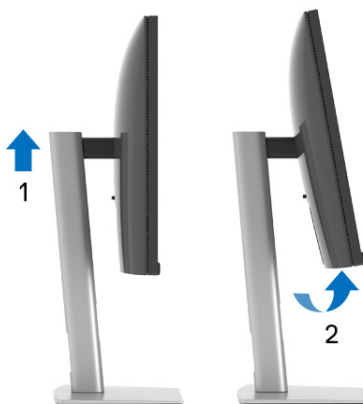
Extension verticale

 **REMARQUE :** Le pied se déploie verticalement jusqu'à 150 mm. Les figures ci-dessous illustrent comment déployer le pied verticalement.



Faire tourner le moniteur

Avant de faire tourner le moniteur, votre moniteur doit être complètement déployé verticalement ([Extension verticale](#)) et complètement incliné vers le haut pour éviter de heurter le bord inférieur du moniteur.



Pivoter dans le sens horaire



Pivoter dans le sens antihoraire




- ✎ **REMARQUE :** Pour utiliser la fonction de Rotation de l'affichage (affichage Paysage ou Portrait) avec votre ordinateur Dell, il vous faut un pilote graphique à jour qui n'est pas fourni avec ce moniteur. Pour télécharger le pilote graphique, allez sur www.dell.com/support et consultez la section Téléchargement pour y trouver les dernières mises à jour des Pilotes graphiques.
- ✎ **REMARQUE :** En Mode d'affichage portrait, vous pouvez éprouver des dégradations de performances dans les applications intenses graphiquement (Jeux 3D etc.).




Régler les paramètres d'affichage de rotation de votre système

Après avoir fait tourner votre moniteur, il vous faut terminer la procédure ci-dessous pour régler les paramètres d'affichage en rotation de votre système.

 **REMARQUE : Si vous utilisez le moniteur avec un ordinateur non Dell, il vous faut aller sur le site Web du pilote graphique ou sur le site Web du fabricant de votre ordinateur pour des informations sur la façon de faire tourner votre système d'exploitation.**

Pour régler les paramètres d'affichage en rotation :

1. Cliquez avec le bouton droit sur le Bureau et cliquez sur **Propriétés**.
2. Sélectionnez l'onglet **Paramètres** et cliquez sur **Avancé**.
3. Si vous avez une carte graphique ATI, choisissez l'onglet **Rotation** et réglez la rotation préférée.
4. Si vous avez une carte graphique nVidia, cliquez sur l'onglet **nVidia**, dans la colonne de gauche choisissez **NVRotate**, puis choisissez la rotation préférée.
5. Si vous avez une carte graphique Intel[®], choisissez l'onglet graphique **Intel**, cliquez sur **Propriétés graphiques**, choisissez l'onglet **Rotation**, puis réglez la rotation préférée.

 **REMARQUE : Si vous ne voyez pas d'option de rotation ou si cela ne fonctionne pas correctement, allez sur www.dell.com/support et téléchargez le dernier pilote pour votre carte graphique.**

 **REMARQUE : Vous pouvez également consulter la fonction [Rotation](#) de votre OSD pour faire pivoter votre écran.**



Enlever la base du moniteur

- ✎ **REMARQUE :** Pour éviter les rayures sur l'écran LCD en enlevant le pied, assurez-vous que le moniteur est placé sur une surface nette.
- ✎ **REMARQUE :** Les instructions suivantes sont applicables uniquement pour fixer le pied qui a été livré avec votre moniteur. Si vous fixez un pied que vous avez acheté d'une autre source, suivez les instructions d'installation fournies avec le pied.



Pour enlever le pied :

1. Placez le moniteur sur un chiffon mou ou un coussin.
2. Appuyez sur le bouton de dégagement du pied et maintenez-le enfoncé.
3. Soulevez le pied et retirez-le du moniteur.

Montage mural VESA (en option)



(Dimensions de vis : M4 x 10 mm).

Consultez les instructions accompagnant le kit de montage mural compatible VESA.

1. Poser le panneau du moniteur sur un chiffon doux ou un coussin sur une table à la fois bien plate et stable.
2. Retirez le pied. (Voir [Enlever la base du moniteur](#))



3. À l'aide d'un tournevis cruciforme, enlever les quatre vis de fixation du couvercle en plastique.
4. Monter la patte de fixation du kit de montage mural sur le moniteur.
5. Montez le moniteur sur le mur. Pour plus d'informations, voir la documentation fournie avec le kit de montage mural.



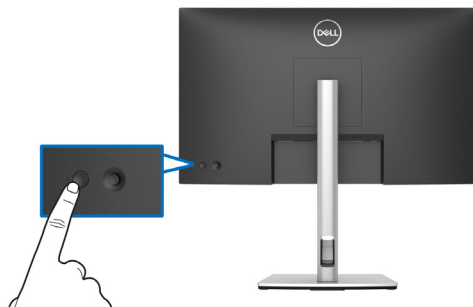
REMARQUE : À utiliser uniquement avec une patte de montage mural conforme à la norme UL ou CSA ou GS Listed disposant d'une capacité de charge minimale de 15,32 kg (C2423H)/20,16 kg (C2723H).



Utilisation du moniteur

Allumer le moniteur

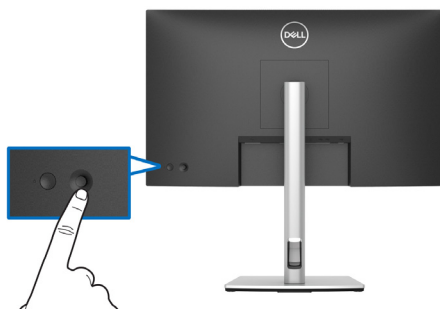
Appuyez le bouton d'alimentation pour allumer le moniteur.



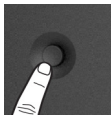
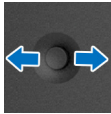
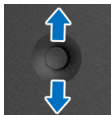
Utiliser la manette de contrôle

Pour modifier les ajustements de l'OSD avec la manette située à l'arrière du moniteur, procédez comme suit :

1. Appuyez sur le bouton de la manette pour lancer le Lanceur de menu de l'OSD.
2. Déplacez la manette vers le **haut/bas/gauche/droite** pour basculer entre les options.



Fonctions de la manette

Fonction	Description
	Appuyez la manette pour ouvrir le Lanceur de menu de l'OSD.
	<ul style="list-style-type: none">• Pour la navigation à droite et à gauche.• Déplacez-vous à droite pour accéder au sous-menu.• Déplacez-vous à gauche pour quitter le sous-menu.
	<ul style="list-style-type: none">• Pour la navigation en haut et en bas.• Basculez entre les éléments de menu.• Augmente (en haut) ou diminue (en bas) les paramètres de l'élément de menu sélectionné.

Utiliser le menu OSD

Utiliser le Lanceur de menu

Appuyez la manette pour ouvrir le Lanceur de menu de l'OSD.











Lanceur de menu



Le tableau suivant décrit les fonctions du Lanceur de menu :

Détails du Lanceur de menu

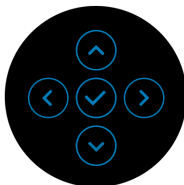
Icône du Lanceur de menu	Description
 Menu principal	Ouvre le menu d'affichage à l'écran (OSD). Voir Accès au système des menus .
 Proportions (Touche raccourci 1)	Ajuste les proportions de votre écran.
 Source entrée (Touche raccourci 2)	<ul style="list-style-type: none">· Définit la Source entrée.· Sélectionnez Automatique dans le menu Source entrée pour rechercher les sources d'entrée disponibles.
 Modes de pré réglage (Touche raccourci 3)	Permet de choisir parmi différents modes de couleurs pré réglés.
 Luminosité/Contraste (Touche raccourci 4)	Sélectionnez cette icône pour ajuster le niveau de luminosité et de contraste.
 Infos D'affichage (Touche raccourci 5)	Affiche l'état actuel du moniteur.
 Quitter	Quitte le menu principal OSD.

 **REMARQUE :** Vous pouvez définir votre touche de raccourci préférée. Voir [Personnaliser](#) pour des détails.



Utilisation des touches de navigation

Lorsque le menu principal OSD est actif, déplacez la manette pour configurer les paramètres, en suivant les touches de navigation affichées sous le menu OSD.



Après avoir changé les paramètres, appuyez la manette pour enregistrer les modifications avant de passer à un autre menu ou de quitter le menu OSD.

REMARQUE : Pour quitter l'élément de menu actuel et revenir au menu précédent, déplacez la manette vers la gauche jusqu'à ce que vous quittiez le menu.

Accès au système des menus

Icône	Menu et sous- menus	Description
	Luminosité/ Contraste	Active la fonction de réglage de Luminosité/ Contraste .



Luminosité

Règle la luminance du rétroéclairage.

Actionnez la manette vers le **haut** pour augmenter la luminosité ou actionnez la manette vers le **bas** pour la diminuer (plage : 0 - 100).



Contraste

Règle le **Luminosité** au préalable puis le **Contraste** uniquement si un réglage supplémentaire s'impose.

Actionnez la manette vers le **haut** pour augmenter le contraste ou actionnez la manette vers le **bas** pour le diminuer (plage : 0 - 100).

La fonction de réglage du **Contraste** permet de régler le rapport des brillances entre parties sombres et claires de l'image sur l'écran.



Source entrée

Sélectionne entre les différents signaux vidéo qui peuvent être connectés à votre moniteur.



DP

Sélectionnez l'entrée **DP** en cas d'utilisation du connecteur DisplayPort (DP). Appuyez la manette pour confirmer la sélection.

HDMI

Sélectionnez l'entrée **HDMI** en cas d'utilisation du connecteur HDMI. Appuyez la manette pour confirmer la sélection.

Sélection auto

Vous permet de rechercher les sources d'entrée disponibles. La valeur par défaut **Allumé**.

Renommer les entrées

Vous permet de sélectionner le nom d'entrée pour la source d'entrée sélectionnée. Les options sont **PC**, **PC 1**, **PC 2**, **Portable**, **Portable 1** et **Portable 2**.

REMARQUE : Les noms des entrées dans les messages d'avertissement et Infos d'affichage ne seront pas changés.



Réinit. source entrée

Appuyez la manette pour rétablir tous les paramètres sous le menu **Source entrée** aux valeurs d'usine.



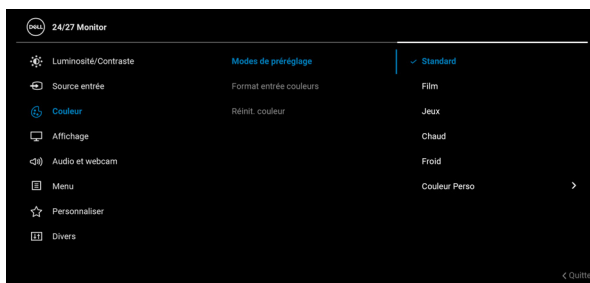
Couleur

Ajuster le mode de paramétrage des couleurs.



Modes de préréglage

Permet de choisir parmi différents modes de couleurs pré-réglés.



- **Standard** : Paramétrage des couleurs par défaut. Ce moniteur utilise un panneau à faible lumière bleue, et est certifié par TÜV pour réduire la production de lumière bleue et créer une image plus relaxante et moins stimulante lors de la lecture du contenu sur l'écran.



Modes de préréglage

- **Film** : Idéal pour les films.
- **Jeux** : Idéal pour la plupart des applications de jeu.
- **Chaud** : Présente les couleurs à des températures de couleur plus basses. L'écran affiche des teintes plus chaudes avec des tons rouges/jaunes.
- **Froid** : Présente les couleurs à des températures de couleur plus élevées. L'écran affiche des teintes plus froides avec des tons bleus.
- **Couleur Perso** : Permet de paramétrer manuellement les couleurs.

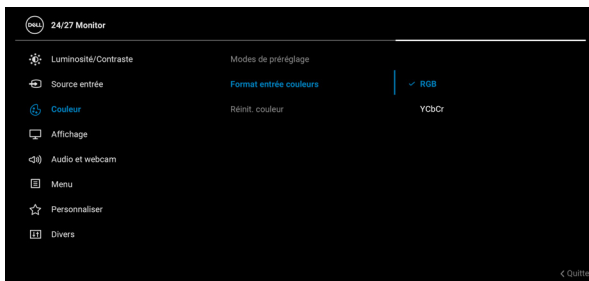
Actionnez la manette vers le **haut** ou le **bas** pour ajuster les valeurs de couleur et définir un mode de préréglage des couleurs personnalisé.

Format entrée couleurs

Permet de changer le mode d'entrée vidéo :

- **RGB** : Sélectionnez cette option si votre moniteur est connecté à un ordinateur ou un lecteur multimédia qui prend en charge le RGB.
- **YCbCr** : Sélectionnez cette option si votre lecteur multimédia prend en charge seulement la sortie YCbCr.

Appuyez la manette pour confirmer la sélection.



Hue Change la couleur de l'image vidéo sur vert ou violet. Elle sert à obtenir le ton couleur chair souhaité. Activez la manette vers le **haut** ou le **bas** pour ajuster la hue de « 0 » à « 100 ».

REMARQUE : L'ajustement de **Hue** n'est disponible que lorsque vous sélectionnez un mode de pré-réglage **Film** ou **Jeux**.

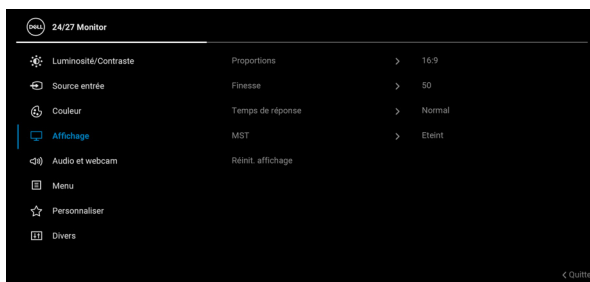
Saturation Règle la saturation des couleurs de l'image vidéo. Activez la manette vers le **haut** ou le **bas** pour ajuster la saturation de « 0 » à « 100 ».

REMARQUE : L'ajustement de la **Saturation** n'est disponible que lorsque vous sélectionnez un mode de pré-réglage **Film** ou **Jeux**.

Réinit. couleur Appuyez la manette pour rétablir tous les paramètres sous le menu **Couleur** aux valeurs d'usine.



Affichage Le menu **Affichage** permet de régler les images.



Proportions Ajuste le format e **16:9**, **4:3** ou **5:4**.

Finesse Cette fonction permet de d'obtenir une image plus nette ou plus douce.

Activez la manette vers le **haut** ou le **bas** pour ajuster la netteté de « 0 » à « 100 ».

Temps de réponse Permet de définir le **Temps de réponse** sur **Normal** ou **Rapide**.



MST

DP Multi Stream Transport, sélectionnez **Allumé** pour activer MST (sortie DP), sélectionnez **Eteint** pour désactiver la fonction MST. Voir [Connexion du moniteur pour la fonction DP MST \(transport multi-flux\)](#) pour des détails.

REMARQUE : Lorsque le câble DP en amont et le câble en aval DP sont connectés, l'OSD définira **MST** sur **Allumé** automatiquement. Cette action ne sera effectuée qu'une seule fois après la **Réinitialisation** ou **Réinit. affichage**.

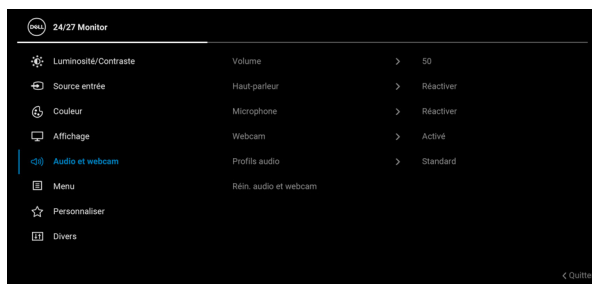
Réinit. affichage

Appuyez la manette pour rétablir tous les paramètres sous le menu **Affichage** aux valeurs d'usine.



Audio et webcam

Permet de régler les paramètres audio et de la webcam.



REMARQUE : Pour que la webcam et le microphone fonctionnent, connectez le câble USB en amont du PC au moniteur.

Volume

Permet d'augmenter le volume du haut-parleur. Déplacez la manette vers le haut ou le bas pour ajuster le niveau de volume de « 0 » à « 100 ».

Haut-parleur

Sélectionnez pour rendre **Muet** ou **Réactiver** le haut-parleur.

Microphone

Sélectionnez pour rendre **Muet** ou **Réactiver** le microphone.



Webcam Sélectionnez pour **Activer** ou **Désactiver** la webcam.

Profils audio Permet de choisir parmi différents profils audio prédéfinis.

Standard : Paramétrage audio par défaut.

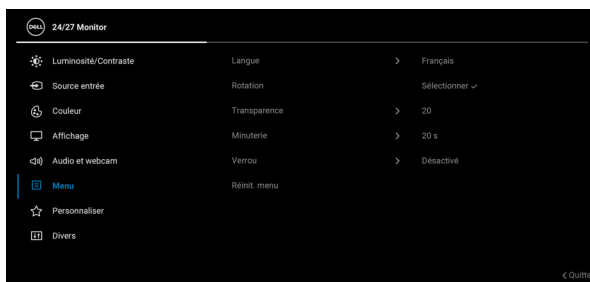
- **Voix** : Chargez le profil idéal pour les réunions.
 - **Film** : Chargez le profil idéal pour les films.
 - **Jeux** : Chargez le profil idéal pour le jeu.
 - **Musique** : Chargez le profil idéal pour écouter de la musique.
-

Réin. audio et webcam Appuyez la manette pour rétablir tous les paramètres sous le menu **Audio et webcam** aux valeurs d'usine.



Menu

Sélectionnez cette option pour régler les paramètres de l'OSD, comme la langue affichée, la durée pendant laquelle le menu reste affiché à l'écran, etc.



Langue Choisit une des huit langues disponibles (Anglais, Espagnol, Français, Allemand, Portugais brésilien, Russe, Chinois simplifié ou Japonais) pour l'affichage de l'OSD.

Rotation Appuyez la manette pour faire pivoter l'OSD et l'écran de 0/90/180/270 degrés.

Vous pouvez ajuster le menu en fonction de la rotation de votre affichage.



Transparence

Sélectionnez cette option pour changer la transparence du menu en actionnant la manette vers le **haut** ou vers le **bas** (plage : 0 - 100).

Minuterie

Définit la durée pendant laquelle l'OSD restera activé après avoir appuyé un bouton.

Actionnez la manette vers le **haut** ou vers le **bas** pour déplacer le curseur par incréments de 1 secondes, de 5 à 60 secondes.

Verrou

Lorsque les boutons de commande du moniteur sont verrouillés, vous pouvez empêcher à des personnes d'accéder aux commandes. Cela empêche également toute activation accidentelle lorsque plusieurs moniteurs sont côte à côte.



- **Boutons du Menu** : Toutes les fonctions de la manette sont verrouillées et inaccessibles à l'utilisateur.
- **Bouton d'alimentation** : Seul le **bouton d'alimentation** est verrouillé et inaccessibles à l'utilisateur.
- **Boutons Menu + Alim** : La manette et le **bouton d'alimentation** sont tous les deux verrouillés et inaccessibles à l'utilisateur.

Le réglage par défaut est **Désactivé**.



Verrou

Méthode de verrouillage alternative [pour les boutons du menu/fonction] : Vous pouvez également appuyer la manette pendant 4 secondes en **haut**, en **bas**, à **gauche** ou à **droite** pour définir les options de verrouillage.

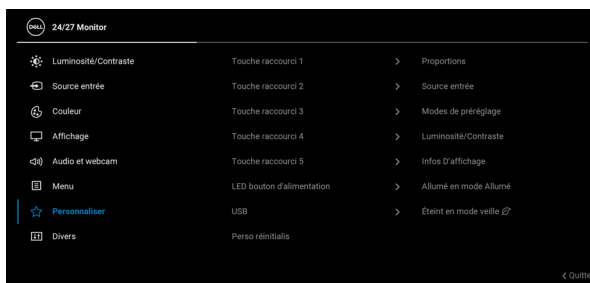
REMARQUE : Pour déverrouiller le(s) bouton(s), appuyez la manette pendant 4 secondes en **haut**, en **bas**, à **gauche** ou à **droite**.

Réinit. menu

Appuyez la manette pour rétablir tous les paramètres sous le menu **Menu** aux valeurs d'usine.



Personnaliser



Touche raccourci 1

Touche raccourci 2

Touche raccourci 3

Touche raccourci 4

Touche raccourci 5

Permet de choisir une fonction parmi **Modes de pré-réglage**, **Luminosité/Contraste**, **Source entrée**, **Proportions**, **Volume**, **Haut-parleur**, **Microphone**, **Webcam**, **Rotation** ou **Infos d'affichage** et de la définir comme touche de raccourci.

LED bouton d'alimentation

Permet d'allumer ou éteindre le voyant à diode d'alimentation pour économiser l'énergie.



USB

Permet d'activer ou de désactiver la fonction de charge des ports USB Type-A en aval en mode veille du moniteur.

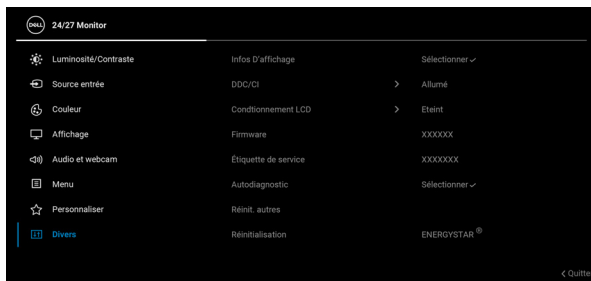
Perso réinitialis

Appuyez la manette pour rétablir tous les paramètres sous le menu **Personnaliser** aux valeurs d'usine.



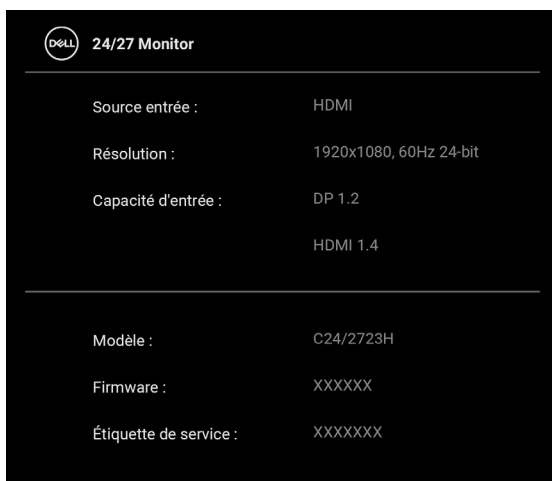
Divers

Sélectionnez cette option pour régler les paramètres de l'OSD, comme **DDC/CI**, **Conditionnement LCD**, etc.



Infos D'affichage

Appuyez la manette pour afficher les paramètres actuels du moniteur.



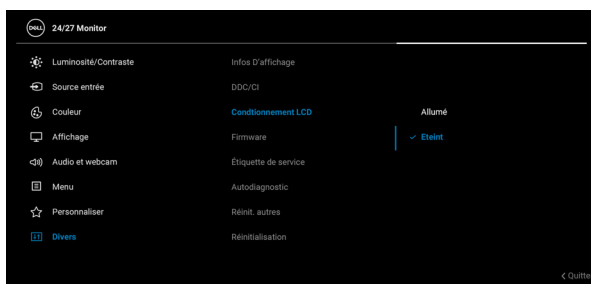
DDC/CI

La fonction **DDC/CI** (Canal de données d'affichage/Interface de commande) permet de contrôler les paramètres réglables (luminosité, équilibre des couleurs, etc.) via le logiciel d'un ordinateur. Cette fonction peut être désactivée en sélectionnant **Eteint**. Activez cette fonction pour faciliter l'utilisation et améliorer les performances de votre moniteur.



Conditionnement LCD

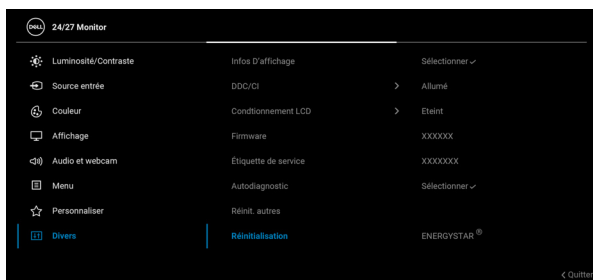
Contribue à réduire les cas mineurs de rémanence de l'image. Le programme peut mettre un certain temps pour fonctionner, suivant le degré de rémanence de l'image. Cette fonction peut être activée en sélectionnant **Allumé**.



Firmware	Affiche la version du microprogramme de votre moniteur.
Étiquette de service	Affiche l'étiquette de service de votre moniteur. Cette chaîne est requise lorsque vous recherchez une assistance téléphonique, vérifiez votre statut de garantie, mettez à jour les pilotes sur le site Web de Dell, etc.
Autodiagnostic	<p>Appuyez la manette pour lancer le processus d'autodiagnostic.</p> <ol style="list-style-type: none"> 1. Quand il est lancé, un écran gris apparaît. 2. Examinez soigneusement l'écran pour détecter des anomalies. 3. Appuyez la manette L'affichage de l'écran doit passer au rouge. 4. Examinez l'écran pour détecter des anomalies quelconques. 5. Répétez les étapes 3 et 4 pour inspecter les écrans de texte vert, bleu, noir et blanc. <p>Le test est terminé quand l'écran de texte apparaît. Pour quitter, appuyez la manette à nouveau.</p>
Réinit. autres	Appuyez la manette pour rétablir tous les paramètres sous le menu Divers aux valeurs d'usine.



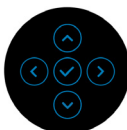
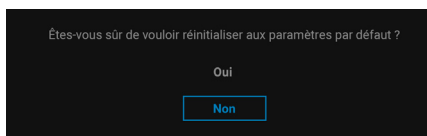
Réinitialisation Restaurez toutes les valeurs prédéfinies aux paramètres d'usine. Ce sont également les paramètres pour les tests ENERGY STAR®.



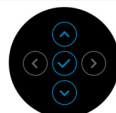
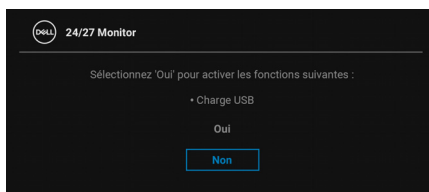
Messages OSD

Configuration initiale

Quand **Réinitialisation** est sélectionné, le message suivant apparaît :



Quand **Oui** est sélectionné, le message suivant apparaît.



Messages d'avertissement OSD

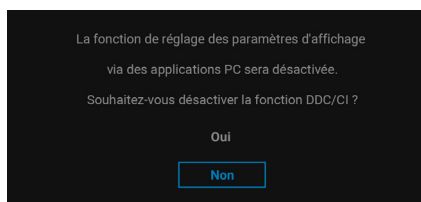
Le message d'avertissement suivant apparaîtra à l'écran indiquant que le moniteur ne prend pas en charge un mode de résolution en particulier :



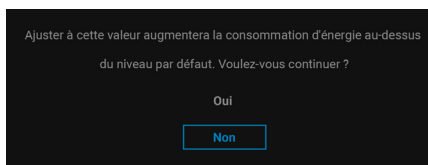
Cela signifie que l'écran ne peut pas se synchroniser avec le signal reçu depuis l'ordinateur. Voir [Spécifications du moniteur](#) pour connaître les limites des fréquences Horizontale et Verticale adressables par ce moniteur. Le mode recommandé est 1920 x 1080.

REMARQUE : Le message peut être légèrement différent en fonction du signal d'entrée connecté.

Vous verrez le message suivant avant que la fonction **DDC/CI** ne soit désactivée :

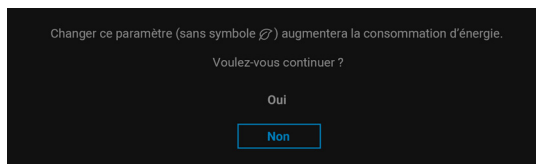


Lorsque vous ajustez le niveau de **Luminosité** pour la première fois, le message suivant apparaît :



REMARQUE : Si **Oui** est sélectionné, le message n'apparaîtra pas la prochaine fois que vous avez l'intention de changer le paramètre de **Luminosité**.

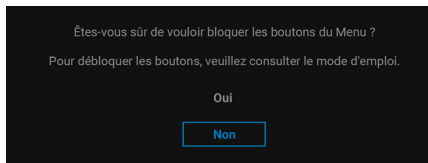
Lorsque vous modifiez pour la première fois le réglage par défaut des fonctions d'économie d'énergie, telles que **USB**, le message suivant apparaît :



REMARQUE : Si vous sélectionnez **Oui** pour une des fonctions mentionnées ci-dessus, le message n'apparaîtra pas la prochaine fois que vous aurez l'intention de modifier les paramètres de ces fonctions. Si vous effectuez une réinitialisation, le message apparaîtra à nouveau.

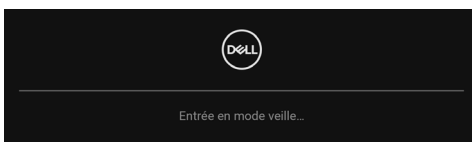


Vous verrez le message suivant avant que la fonction **Verrou** ne soit activée :



REMARQUE : Le message peut être légèrement différent selon les paramètres sélectionnés.

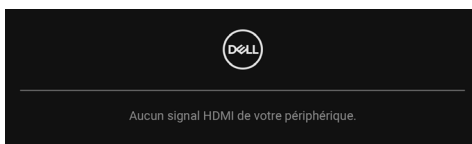
Lorsque le moniteur entre en mode veille, le message suivant s'affiche :



Activez l'ordinateur et réveillez le moniteur pour obtenir l'accès à l'**OSD**.

REMARQUE : Le message peut être légèrement différent en fonction du signal d'entrée connecté.

L'OSD ne fonctionnera qu'en mode normal. Si vous appuyez sur un des boutons autre que le **bouton d'alimentation** pendant le mode veille, le message suivant apparaît selon l'entrée choisie :



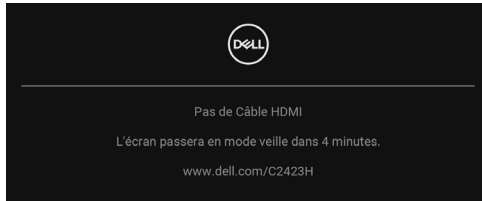
REMARQUE : Le message peut être légèrement différent en fonction du signal d'entrée connecté.

Activer l'ordinateur et le moniteur pour accéder à l'**OSD**.

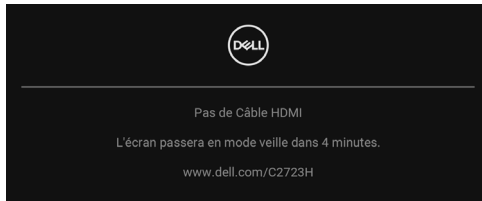
REMARQUE : Le message peut être légèrement différent en fonction du signal d'entrée connecté.



Si l'entrée DisplayPort ou HDMI est sélectionnée et si le câble correspondant n'est pas connecté, une boîte de dialogue flottante comme illustrée ci-dessous apparaît.

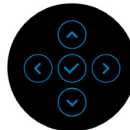
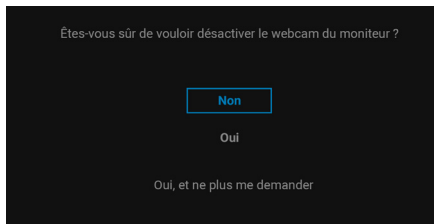


OU

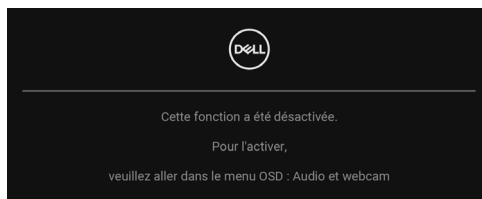


 **REMARQUE : Le message peut être légèrement différent en fonction du signal d'entrée connecté.**

Quand **Désactivé** est sélectionnée pour la Webcam, le message suivant apparaît :



Quand la webcam est désactivée et que le module webcam **sort**, le message suivant apparaît :



 **REMARQUE : Pour que la webcam et le microphone fonctionnent, connectez le câble USB en amont du PC au moniteur.**

Voir [Dépannage](#) pour plus d'informations.

Réglage de la résolution maximale

Pour régler le moniteur sur la résolution maximale :

Sous Windows[®] 7, Windows[®] 8, et Windows[®] 8.1 :

1. Pour Windows[®] 8 et Windows[®] 8.1 seulement, sélectionnez la vignette Bureau pour passer au bureau classique.
2. Faites un clic-droit sur le bureau et sélectionnez **Résolution d'écran**.
3. Cliquez sur la liste déroulante de la **Résolution d'écran** et sélectionnez **1920 x 1080**.
4. Cliquez sur **OK**.

Sous Windows[®]10 :

1. Faites un clic-droit sur le bureau et cliquez sur **Paramètres d'affichage**.
2. Cliquez sur **Paramètres d'affichage avancés**.
3. Cliquez sur la liste déroulante de **Résolution** et sélectionnez **1920 x 1080**.
4. Cliquez sur **Appliquer**.


Si vous ne voyez pas l'option **1920 x 1080**, vous avez peut-être besoin de mettre à jour votre pilote graphique. Selon votre ordinateur, menez à bien l'une des procédures suivantes :

Si vous avez un ordinateur de bureau ou portable Dell :

- Allez sur <http://www.dell.com/support>, saisissez votre tag de service et téléchargez le dernier pilote pour votre carte graphique.

Si vous utilisez un ordinateur d'une marque autre que Dell (portable ou de bureau) :

- Allez sur le site de support de votre ordinateur et téléchargez les derniers pilotes graphiques.
- Allez sur le site de support de votre carte et téléchargez les derniers pilotes graphiques.

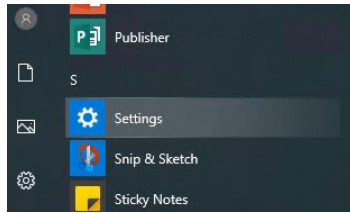
 **REMARQUE : Les paramètres de l'OSD suivants seront synchronisés : Luminosité, Contraste, Modes de pré-réglage, Temp. de couleur, Couleur Perso (Gain RGB), Hue (Mode Film, Jeux), Saturation (Mode Film, Jeux), Temps de réponse et Finesse.**



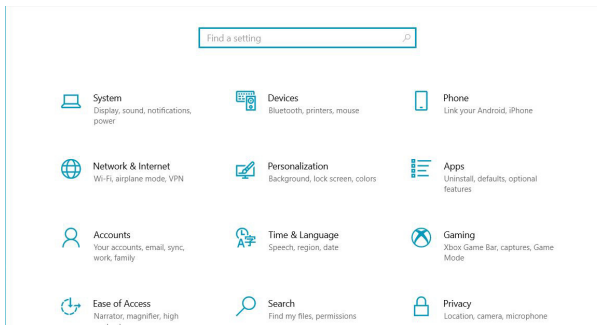
Configurer Windows Hello

Sous Windows®10 :

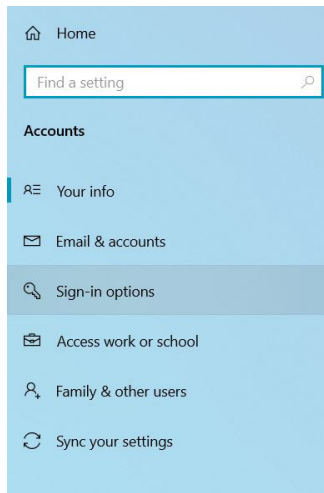
Cliquez sur le menu Démarrer de Windows, puis sur **Paramètres**.



Cliquez sur **Comptes**.



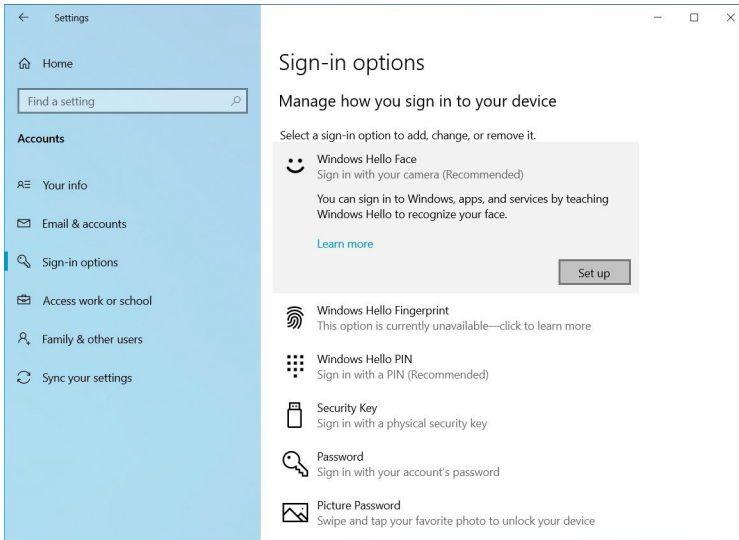
Cliquez sur **Options de connexion**. Vous devez configurer un code PIN avant de pouvoir vous inscrire à Windows Hello.



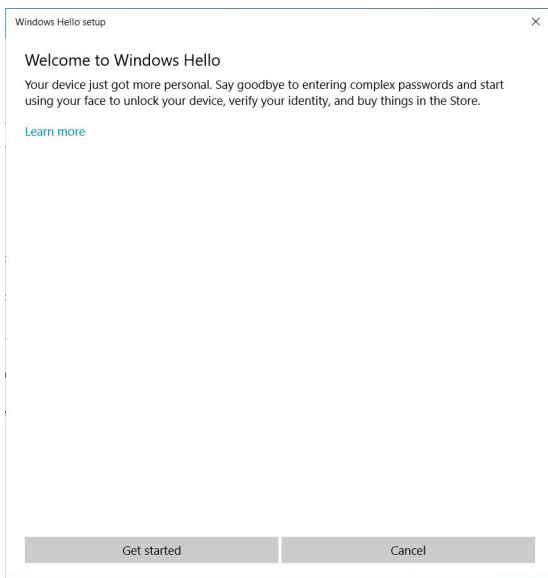
Cliquez sur **Ajouter** sous **Code PIN** et entrez pour **Configurer un code PIN**. Entrez le nouveau code PIN et Confirmez le code PIN, puis cliquez sur **OK**.



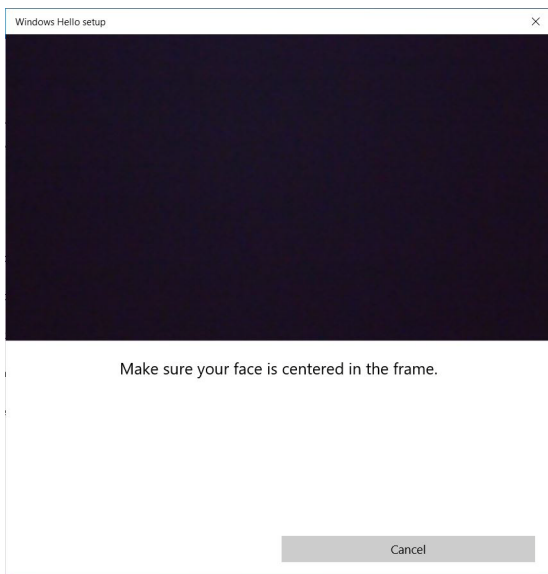
Une fois que vous avez fait cela, les options pour configurer Windows Hello se déverrouillent. Cliquez sur **Configurer** sous **Windows Hello**, accédez à la **Configuration de Windows Hello**.



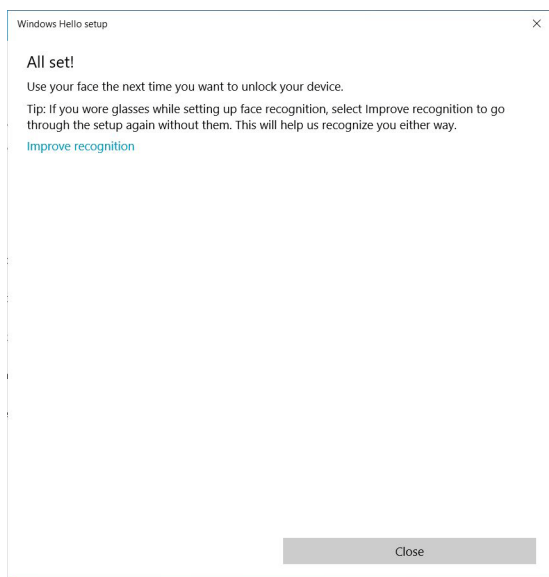
Le message suivant s'affiche, cliquez sur **Commencer**.



Regardez directement votre écran et placez-vous de manière à ce que votre visage soit au centre du cadre qui apparaît à l'écran. La webcam enregistrera alors votre visage.



Quand le message suivant s'affiche, cliquez sur **Fermer** pour quitter la **Configuration de Windows Hello**.

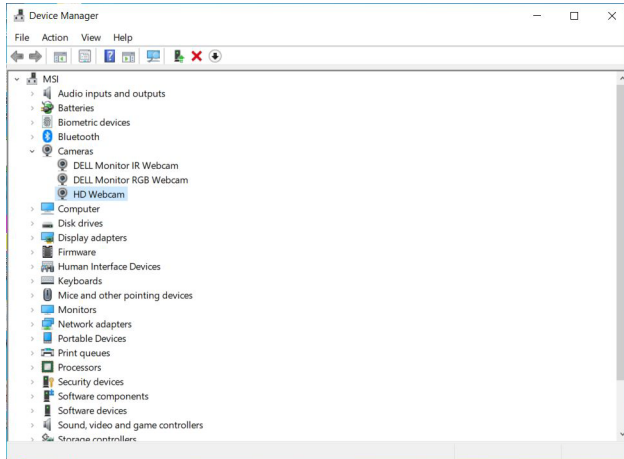


Une fois la configuration effectuée, vous avez une autre option pour améliorer la reconnaissance. Cliquez sur **Améliorer reconnaissance** si nécessaire.

Configurer la webcam du moniteur comme paramètre par défaut

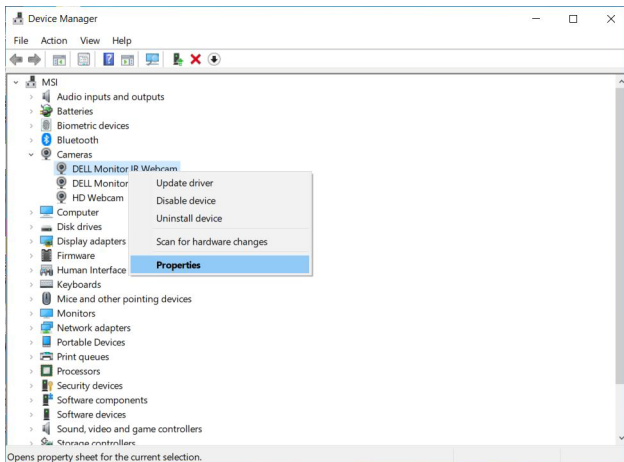
Quand vous utilisez un notebook avec webcam intégrée pour connecter ce moniteur, dans l'interface du gestionnaire de périphériques, vous pouvez trouver la webcam intégrée du notebook et la webcam du moniteur. Normalement, ils sont en état d'activation, et le paramètre par défaut est l'utilisation de la webcam intégrée au notebook.

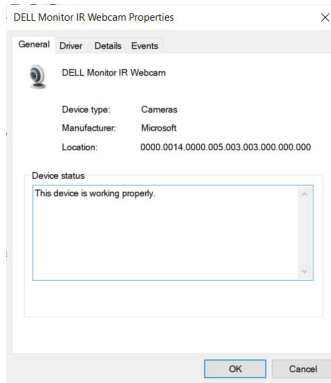




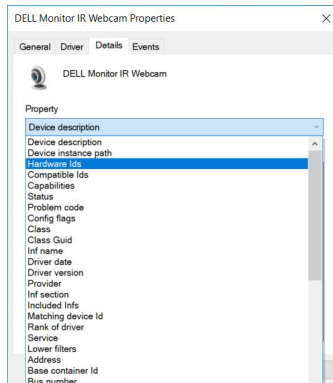
Si vous voulez configurer la webcam du moniteur comme paramètre par défaut, vous devez désactiver la webcam intégrée du notebook. Pour identifier la webcam intégrée du notebook et la désactiver, veuillez suivre les instructions ci-dessous :

Cliquez-droit sur **DELL Monitor IR Webcam**, et cliquez sur **Propriétés** pour ouvrir **Propriétés de DELL Monitor IR Webcam**.

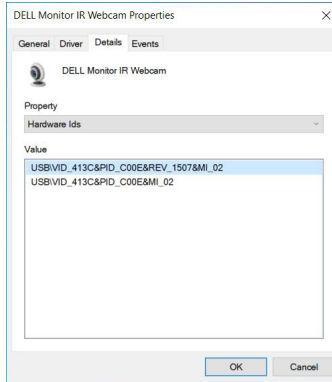




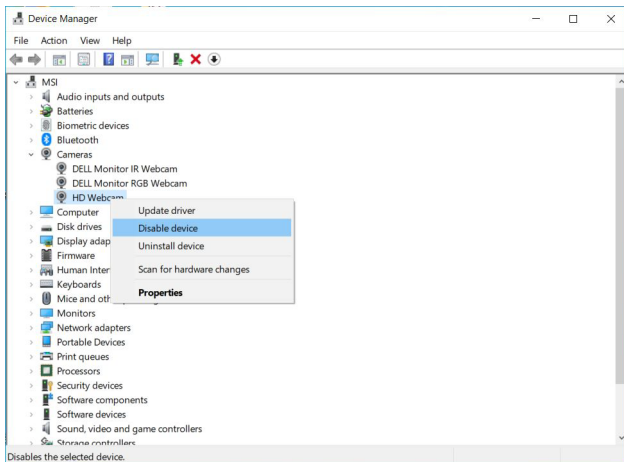
Cliquez sur **Détails > Propriété** et sélectionnez **Numéros d'identification du matériel**.



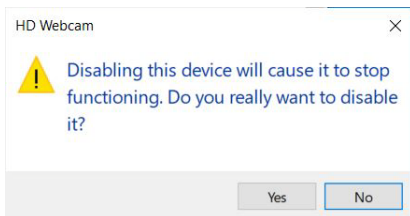
La **Valeur** indiquera les numéros d'identification détaillés du matériel de cette **DELL Monitor IR Webcam**. Les numéros d'identification matériels de la webcam intégrée du notebook et de la webcam du moniteur sont différents. Pour C2423H/C2723H, les numéros d'identification matériels de la webcam du moniteur seront les suivants :



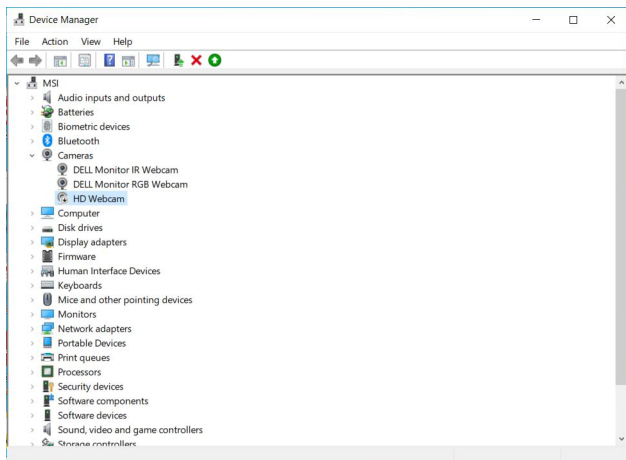
Cliquez droit sur la webcam du **PC/Notebook**, qui a des numéros d'identification matériels différents, puis cliquez sur **Désactiver**.



Le message suivant s'affiche :



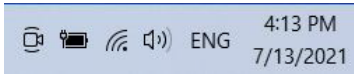
Cliquez sur **Oui**. La webcam du notebook est maintenant désactivée et la webcam du moniteur sera utilisée comme paramètre par défaut. Redémarrez le notebook.



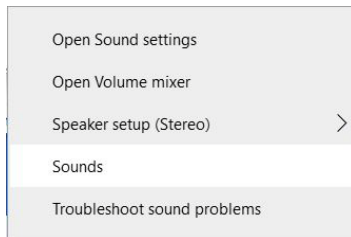
Configurer le haut-parleur du moniteur comme paramètre par défaut

Quand votre ordinateur est connecté à plusieurs haut-parleurs, si vous voulez configurer le haut-parleur du moniteur comme paramètre par défaut, veuillez suivre les instructions ci-dessous :

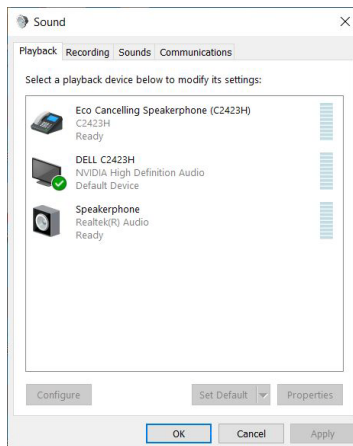
Cliquez droit sur **Volume** dans la zone de notification de la barre des tâches de Windows.



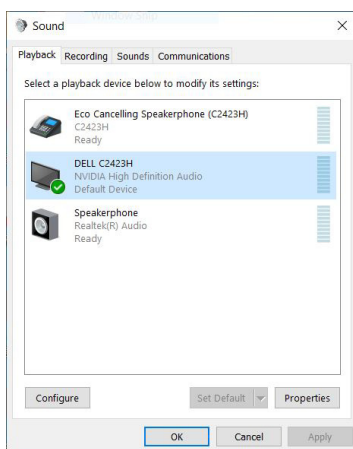
Cliquez sur **Sons** pour accéder à l'interface de réglage du **Son**.



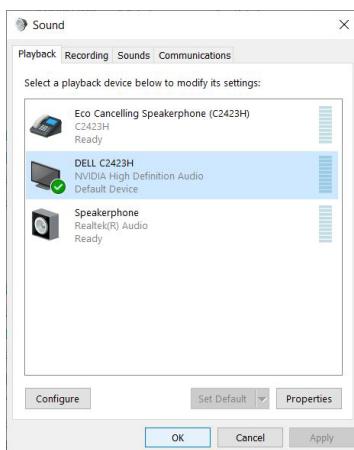
Si seul le câble HDMI ou DP est connecté de votre moniteur à l'ordinateur, seul un haut-parleur nommé **DELL C2423H/C2723H** du moniteur apparaîtra dans l'interface de réglage du **Son**.



Cliquez sur **DELL C2423H/C2723H**, puis cliquez sur **Par défaut**, le haut-parleur du moniteur sera utilisé comme réglage par défaut.



Cliquez sur **OK** pour quitter le réglage du **Son**.




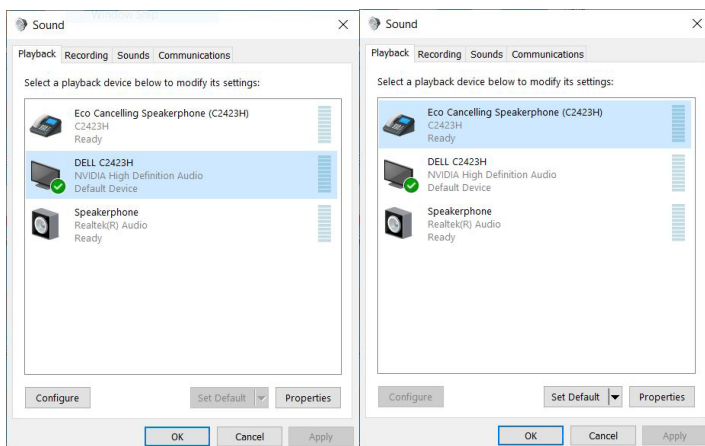
Si le câble USB et le câble HDMI ou DP sont connectés du moniteur à l'ordinateur, deux voies audio nommées **DELL C2423H/C2723H** et **Echo Cancelling Speakerphone (C2423H/C2723H)** du moniteur s'affichent dans l'interface de réglage du **Son**. Le moniteur **DELL C2423H/C2723H** afficherait des options pour deux voies audio prises en charge par le moniteur.



- **Echo Cancelling Speakerphone (C2423H/C2723H)** est là où l'audio passe par l'USB. Cela se fait par le biais du câble USB-A vers USB-B. Le trajet du microphone passant du moniteur au PC via USB, cette sélection est nécessaire pour les applications de conférence VoIP/UC. L'enregistrement et la lecture audio fonctionneront sous cette sélection.
- Le chemin audio **DELL C2423H/C2723H** est là où l'audio passe par HDMI/DP. Avec cette sélection, il n'y aura pas de prise en charge du microphone. Cette sélection convient uniquement à la lecture audio.

Les performances de lecture audio sont les mêmes, quel que soit le chemin audio choisi. Dans le cadre d'une lecture normale avec USB-A vers USB-B et/ou pour les applications de conférence UC, il est recommandé de sélectionner par défaut le chemin audio **Echo Cancelling Speakerphone (C2423H/C2723H)**.

 **REMARQUE : Si vous sélectionnez le chemin audio DELL C2423H/C2723H, veuillez vous assurer que l'Echo Cancelling Speakerphone (C2423H/C2723H) est réglé sur moyen ou élevé. Sinon, le volume maximal DELL C2423H/C2723H peut sembler faible parce qu'il est limité par l'Echo Cancelling Speakerphone (C2423H/C2723H). Par exemple, quand l'Echo Cancelling Speakerphone (C2423H/C2723H) est à 50% et que le volume du DELL C2423H/C2723H est réglé à 100%, le DELL C2423H/C2723H aura le même niveau sonore que le premier.**



Dépannage

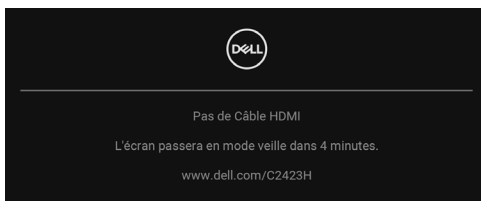
 **MISE EN GARDE : Avant de débuter quelque procédure que ce soit de cette section, suivez les [Consignes de sécurité](#).**

Test-Auto

Votre moniteur dispose d'une fonction de test automatique qui vous permet de vérifier s'il fonctionne correctement. Si votre moniteur et votre ordinateur sont connectés correctement mais que l'écran du moniteur reste éteint, effectuez le test automatique du moniteur en suivant ces étapes :

1. Éteignez votre ordinateur et le moniteur.
2. Débranchez le câble vidéo à l'arrière de l'ordinateur.
3. Rallumez le moniteur.

La boîte de dialogue flottante doit apparaître à l'écran (sur un arrière-plan noir) si le moniteur ne peut pas détecter un signal vidéo et s'il fonctionne correctement. En mode test automatique, la diode d'alimentation reste blanche. De plus, en fonction de l'entrée sélectionnée, l'une des boîtes de dialogue illustrées ci-dessous défilera continuellement sur l'écran.



OU



 **REMARQUE : Le message peut être légèrement différent en fonction du signal d'entrée connecté.**

4. Cette boîte de dialogue apparaîtra également lors du fonctionnement habituel du système en cas de déconnexion ou de dommages du câble vidéo.



5. Éteignez votre moniteur et reconnectez le câble vidéo; puis rallumez votre ordinateur ainsi que votre moniteur.

Si l'écran de votre moniteur n'affiche toujours aucune image après avoir suivi la procédure précédente, vérifiez votre contrôleur vidéo et votre ordinateur, puisque votre moniteur fonctionne correctement.

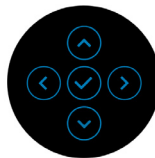
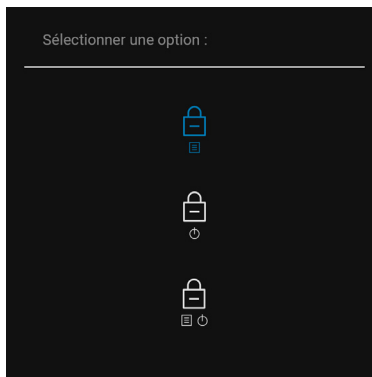
Utilisation de la manette pour verrouiller/déverrouiller les boutons

Verrouillage des boutons d'alimentation et de la manette

Vous pouvez verrouiller les boutons d'alimentation et de la manette pour empêcher l'accès au menu OSD et/ou la mise hors tension du moniteur.

Pour verrouiller les boutons :

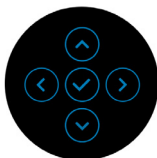
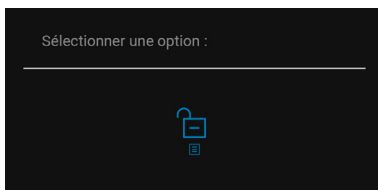
1. Actionnez et maintenez la manette pendant environ 4 secondes en **haut**, en **bas**, à **gauche** ou à **droite** jusqu'à ce qu'un menu contextuel apparaisse.



2. Choisissez une des options suivantes :
 - **Boutons du Menu** : Toutes les fonctions de la manette sont verrouillées et inaccessibles à l'utilisateur.
 - **Boutons d'alimentation** : Seul le **bouton d'alimentation** est verrouillé et inaccessibles à l'utilisateur.
 - **Boutons Menu + Alim** : La manette et le **bouton d'alimentation** sont tous les deux verrouillés et inaccessibles à l'utilisateur.



Pour déverrouiller le(s) bouton(s), appuyez la manette pendant 4 secondes en **haut**, en **bas**, à **gauche** ou à **droite**. Sélectionnez l'icône **Déverrouiller** pour déverrouiller le(s) bouton(s).



Mise à jour du micrologiciel du moniteur

Vous pouvez vérifier votre version actuelle du micrologiciel dans [Firmware](#). Si ce n'est pas disponible, rendez-vous sur le site de support de téléchargement Dell pour obtenir le dernier programme d'installation (**Monitor Firmware Update Utility.exe**) et consultez le Guide de l'utilisateur - Instructions de mise à jour du micrologiciel : www.dell.com/C2423H, www.dell.com/C2723H.



Problèmes généraux

Le tableau suivant contient les informations générales relatives aux problèmes courants du moniteur que vous pouvez rencontrer, et les solutions possibles :

Symptômes courants	Description du problème	Solutions possibles
Pas de vidéo/ Diode d'alimentation éteinte	Pas d'image	<ul style="list-style-type: none">Assurez-vous que le câble vidéo reliant l'ordinateur et le moniteur est correctement branché et fixé.Vérifiez que la prise de courant marche correctement en branchant un autre appareil électrique dessus.Assurez-vous que le bouton d'alimentation est complètement appuyé.Assurez-vous que la source d'entrée correcte est sélectionnée dans le menu Source entrée.
Pas de vidéo/ Témoin d'alimentation allumé	Pas d'image ou pas de luminosité	<ul style="list-style-type: none">Augmentez les contrôles de luminosité et de contraste via l'OSD.Effectuez la vérification à l'aide de la fonction de test automatique de l'écran.Vérifiez qu'il n'y a pas de broches tordues ou cassées à l'extrémité du câble vidéo.Exécutez le diagnostic intégré.Assurez-vous que la source d'entrée correcte est sélectionnée dans le menu Source entrée.
Mauvaise mise au point	L'image est floue, trouble ou voilée	<ul style="list-style-type: none">Retirez les câbles de rallonge vidéo.Effectuez la réinitialisation du moniteur aux paramètres d'usine.Modifier la résolution vidéo pour obtenir le rapport d'aspect correct.



Vidéo tremblante / vacillante	Image comportant des vagues ou un léger mouvement	<ul style="list-style-type: none"> • Effectuez la réinitialisation du moniteur aux paramètres d'usine. • Vérifiez les facteurs environnementaux. • Déplacez le moniteur et testez-le dans une autre pièce.
Pixels manquants	L'écran LCD affiche des points	<ul style="list-style-type: none"> • Éteignez et rallumez. • Certains pixels éteints d'une manière permanente sont un défaut naturel de la technologie LCD. • Pour plus d'informations sur la Qualité des moniteurs Dell et la Politique sur les pixels, voir le site de Support de Dell à l'adresse : http://www.dell.com/pixelguidelines.
Pixels fixes	L'écran LCD affiche des points lumineux	<ul style="list-style-type: none"> • Éteignez et rallumez. • Certains pixels éteints d'une manière permanente sont un défaut naturel de la technologie LCD. • Pour plus d'informations sur la Qualité des moniteurs Dell et la Politique sur les pixels, voir le site de Support de Dell à l'adresse : http://www.dell.com/pixelguidelines.
Problèmes de luminosité	Image trop terne ou trop lumineuse	<ul style="list-style-type: none"> • Effectuez la réinitialisation du moniteur aux paramètres d'usine. • Réglez les contrôles de luminosité et de contraste via l'OSD.
Distorsion géométrique	Image mal centrée	<ul style="list-style-type: none"> • Effectuez la réinitialisation du moniteur aux paramètres d'usine.



Lignes Horizontales et Verticales	L'écran affiche une ou plusieurs lignes	<ul style="list-style-type: none"> • Effectuez la réinitialisation du moniteur aux paramètres d'usine. • Effectuez la procédure de test automatique du moniteur et déterminez si de telles lignes apparaissent également dans le mode de test automatique. • Vérifiez qu'il n'y a pas de broches tordues ou cassées à l'extrémité du câble vidéo. • Exécutez le diagnostic intégré.
Problèmes de synchronisation	L'écran est brouillé ou semble découpé en pièces	<ul style="list-style-type: none"> • Effectuez la réinitialisation du moniteur aux paramètres d'usine. • Effectuez la procédure de test automatique du moniteur pour déterminer si l'écran brouillé apparaît également dans le mode de test automatique. • Vérifiez qu'il n'y a pas de broches tordues ou cassées à l'extrémité du câble vidéo. • Redémarrez l'ordinateur en mode sans échec.
Problèmes liés à la sécurité	Signes visibles de fumée ou d'étincelles	<ul style="list-style-type: none"> • N'effectuez aucun dépannage. • Contactez Dell immédiatement.
Problèmes intermittents	Mauvais fonctionnement marche et arrêt du moniteur	<ul style="list-style-type: none"> • Assurez-vous que le câble vidéo reliant l'ordinateur au moniteur est correctement branché et fixé. • Effectuez la réinitialisation du moniteur aux paramètres d'usine. • Effectuez la procédure de test automatique du moniteur pour déterminer si le problème intermittent se produit dans le mode de test automatique.



Couleur manquante	Couleur d'image manquante	<ul style="list-style-type: none"> Effectuez la vérification à l'aide de la fonction de test automatique de l'écran. Assurez-vous que le câble vidéo reliant l'ordinateur au moniteur est correctement branché et fixé. Vérifiez qu'il n'y a pas de broches tordues ou cassées à l'extrémité du câble vidéo.
Mauvaise couleur	La couleur de l'image n'est pas bonne	<ul style="list-style-type: none"> Essayez les Modes de pré réglage dans les paramètres Couleur de l'OSD. Réglez la valeur R/G/B sous Couleur Perso dans les paramètres Couleur de l'OSD. Changez le Format entrée couleurs sur RGB ou YCbCr/YPbPr dans les paramètres Couleur de l'OSD. Exécutez le diagnostic intégré.
Rétention d'image en raison d'une image statique laissée sur le moniteur de façon prolongée	L'ombre faible d'une image statique affichée apparaît sur l'écran	<ul style="list-style-type: none"> Réglez l'écran pour qu'il s'éteigne après quelques minutes d'inactivité. Ces paramètres peuvent être réglés dans les Options d'alimentation de Windows ou dans le réglage Économiseur d'énergie de Mac. Vous pouvez également utiliser un écran de veille qui change dynamiquement.



La webcam/le micro ne fonctionne pas	<ul style="list-style-type: none"> Le câble USB n'est pas branché ou la source USB n'est pas sélectionnée correctement Webcam/micro du moniteur non défini comme périphérique par défaut 	<ul style="list-style-type: none"> Branchez le câble USB (Type-A à Type-B). Sélectionnez la webcam/le micro du moniteur comme réglage par défaut du côté du PC.
--------------------------------------	--	---

Problèmes spécifiques au produit

Symptômes courants	Description du problème	Solutions possibles
L'image à l'écran est trop petite	L'image est centrée à l'écran mais n'occupe pas toute la zone d'affichage	<ul style="list-style-type: none"> Vérifiez le réglage de Proportions dans l'OSD du menu Affichage. Effectuez la réinitialisation du moniteur aux paramètres d'usine.
Impossible de régler le moniteur avec la commande de la manette située à l'arrière du moniteur.	L'OSD n'apparaît pas à l'écran	<ul style="list-style-type: none"> Éteignez le moniteur, débranchez le cordon d'alimentation puis rebranchez-le et rallumez le moniteur. Vérifiez si le menu OSD a été verrouillé. Si c'est le cas, actionnez et maintenez la manette vers n'importe quelle direction pendant 4 secondes pour déverrouiller (pour plus d'informations, voir Verrou).



Aucun signal d'entrée lorsque l'utilisateur appuie sur les commandes	Pas d'image, la diode est blanche	<ul style="list-style-type: none"> • Vérifiez la source du signal. Assurez-vous que l'ordinateur n'est pas en mode veille en déplaçant la souris ou en appuyant sur une touche du clavier. • Vérifiez que le câble de signal est correctement branché. Rebranchez-le si nécessaire. • Réinitialisez l'ordinateur ou le lecteur vidéo.
L'image ne remplit pas tout l'écran	L'image ne peut pas remplir la hauteur ou la largeur de l'écran	<ul style="list-style-type: none"> • En raison des différents formats vidéo (proportions) des DVD, le moniteur peut s'afficher en plein écran. • Exécutez le diagnostic intégré.
Pas de vidéo sur le port HDMI/ DisplayPort	Lorsqu'il est connecté à un dongle/une station d'accueil via le port, il n'y a pas de vidéo lorsque vous débranchez/ branchez le câble Thunderbolt du notebook	Débranchez le câble HDMI/ DisplayPort du dongle/de la station d'accueil, puis branchez le câble Thunderbolt d'accueil au notebook. Branchez le câble HDMI/DisplayPort 7 secondes plus tard.
Les boutons du moniteur (Haut-parleur muet/ Volume -/Volume +/Microphone muet) ne fonctionnent pas avec l'appli Microsoft Teams®	Les boutons du moniteur (Haut-parleur muet/ Volume -/Volume +/Microphone muet) ne fonctionnent pas sur l'appli Microsoft Teams® avec Chrome OS / Ubuntu	<p>Utilisez l'appli Microsoft Teams® pour effectuer les tâches suivantes :</p> <ul style="list-style-type: none"> • Icône d'appel pour accepter / raccrocher un appel • Réglage de Volume - / Volume + • Micro muet / réactivé • Caméra allumée / éteinte



L'enregistrement vidéo ne fonctionne pas	L'appli d'enregistrement vidéo ne fonctionne pas avec Win 7	<ul style="list-style-type: none"> Windows 7 non pris en charge Passez à Windows 10
Le casque avec micro (prise combo 3,5 mm) ne fonctionne pas avec le bouton muet / réactiver du moniteur	Le casque avec micro (prise combo de 3,5 mm) ne répond pas quand on appuie sur le bouton muet / réactiver du moniteur pendant l'utilisation de l'appli UC	Utilisez l'icône micro de l'appli UC pour couper ou rétablir le son.
Lors de l'appui sur le bouton Volume - / Volume + ou Muet, la diode ne clignote pas	Lors de l'appui sur le bouton Volume - / Volume + ou Muet, la diode ne clignote pas quand connecté uniquement à HDMI ou DP	Connectez un câble USB en amont (USB A à B).
La caméra ou le micro ne fonctionne pas	La caméra ou le micro ne fonctionne pas quand connecté uniquement à HDMI ou DP	Connectez un câble USB en amont (USB A à B).



Le microphone ne fonctionne pas ou n'est pas détecté	Le microphone ne fonctionne pas ou n'est pas détecté sur l'appli Enregistreur vocal avec la plateforme CPU Intel 11e Gen (Tiger Lake)	<ul style="list-style-type: none"> • Désactivez la Intel Smart Sound Technology pour le pilote audio USB dans le Gestionnaire de périphériques et redémarrez le PC. • Vous pouvez également télécharger la dernière version du pilote audio pour votre ordinateur ou votre notebook. • Débranchez le casque à 2 anneaux de la prise casque. Branchez un casque à 3 anneaux ou utilisez le microphone intégré. • Débranchez le microphone à 2 anneaux de la prise casque car il n'est pas pris en charge. Utilisez plutôt le microphone intégré.
Aucun son ne peut être entendu de la vidéo enregistrée	Aucun son ne peut être entendu de la vidéo enregistrée avec la plateforme CPU Intel 11e Gen (Tiger Lake)	<ul style="list-style-type: none"> • Désactivez la Intel Smart Sound Technology pour le pilote audio USB dans le Gestionnaire de périphériques et redémarrez le PC. • Vous pouvez également télécharger la dernière version du pilote audio pour votre ordinateur ou votre notebook.
Lors de l'appui sur Volume - / Volume +, la réponse de la barre de volume de l'OSD est décalée/retardée	Lors de l'appui sur Volume - / Volume +, la réponse de la barre de volume de l'OSD est décalée/retardée quand le moniteur est connecté à la plateforme CPU Intel 11e Gen (Tiger Lake)	<ul style="list-style-type: none"> • Désactivez la Intel Smart Sound Technology pour le pilote audio USB dans le Gestionnaire de périphériques et redémarrez le PC. • Vous pouvez également télécharger la dernière version du pilote audio pour votre ordinateur ou votre notebook.



Aucun son provenant des haut-parleurs	Aucun son provenant des haut-parleurs quand vous lisez un fichier audio ou vidéo sur votre système	<ul style="list-style-type: none"> • Vérifiez que vous avez configuré le périphérique de lecture par défaut sur Echo Cancelling Speakerphone (C2423H/C2723H) ou DELL C2423H/C2723H sur votre système. • Éteignez le moniteur, débranchez le cordon d'alimentation du moniteur, rebranchez-le et rallumez le moniteur. • Effectuez la réinitialisation du moniteur aux paramètres d'usine.
Le volume du haut-parleur est faible / le son est faible	Le volume du haut-parleur est faible / le son est faible quand l'option du haut-parleur est DELL C2423H/C2723H dans l'interface de réglage du son	<ul style="list-style-type: none"> • Augmentez le volume du haut-parleur de DELL C2423H/C2723H au maximum dans l'interface de réglage du son. • Appuyez sur le bouton Volume + pour augmenter le volume du haut-parleur du DELL C2423H/C2723H. • Si vous sélectionnez le chemin audio DELL C2423H/C2723H, veuillez vous assurer que le volume pour Echo Cancelling Speakerphone (C2423H/C2723H) est réglé sur moyen ou élevé. Sinon, le volume maximal DELL C2423H/C2723H peut sembler faible parce qu'il est limité par le volume d'Echo Cancelling Speakerphone (C2423H/C2723H). Par exemple, quand le volume d'Echo Cancelling Speakerphone (C2423H/C2723H) est à 50% et que le volume du DELL C2423H/C2723H est réglé à 100%, le DELL C2423H/C2723H aura le même niveau sonore que le premier.



La webcam n'est pas détectée.	La webcam n'est pas détectée dans le Gestionnaire de périphériques de Windows	<ul style="list-style-type: none"> Assurez que le câble USB montant est connecté entre et le moniteur et l'ordinateur ou le notebook. Rebranchez le câble USB montant sur l'ordinateur ou le notebook.
Webcam ne peut pas se connecter / Webcam déconnectée	Impossible de détecter la caméra du moniteur / Impossible de revenir à la caméra du PC	<ul style="list-style-type: none"> Effectuez la réinitialisation du moniteur aux paramètres d'usine. Éteignez le moniteur, débranchez le cordon d'alimentation du moniteur, rebranchez-le et rallumez le moniteur. Sélectionnez à nouveau la caméra du moniteur dans le paramètre Caméra / Vidéo de votre application de conférence UC.
Le microphone est muet	Le microphone est muet dans le Gestionnaire de périphériques de Windows	<ul style="list-style-type: none"> Assurez que le câble USB montant est connecté entre et le moniteur et l'ordinateur ou le notebook. Rebranchez le câble USB montant sur l'ordinateur ou le notebook. Assurez-vous que le microphone est activé / réactivé sur le moniteur. Si la diode de microphone muet s'allume en rouge continu (indique que le microphone est muet), appuyez le bouton du microphone pour réactiver le microphone. Assurez-vous que le microphone du moniteur est sélectionné et activé / réactivé sur le paramètre de l'application UC.



Le volume du microphone est faible / le son est faible	Le volume du microphone est faible / le son est faible pour les autres participants pendant l'appel audio ou vidéo	<ul style="list-style-type: none"> • Assurez-vous que la diode du bouton Muet est éteinte (indique que le microphone est activé). • Ajustez la distance entre l'utilisateur et le microphone. L'utilisateur doit éviter de s'asseoir trop loin du microphone. La distance la plus optimale entre l'utilisateur et le microphone est de 70 cm. • Assurez-vous que le microphone du moniteur est sélectionné et activé / réactivé sur le paramètre de l'application UC. • Augmentez le volume du microphone dans l'interface de réglage du son sur le PC / dans l'application UC.
Les boutons avant ne fonctionnent pas	Aucune réponse sur l'application UC quand on appuie sur les boutons situés sur la face avant	<ul style="list-style-type: none"> • Assurez que le câble USB en montant est connecté du PC au moniteur. • Pour certaines plateformes/ applications UC, la fonction Muet fonctionne en appuyant sur le bouton Muet, mais l'icône Muet sur la plateforme UC n'est pas synchrone (l'icône montre son activé). Pour plus d'information, voir Liste de compatibilité des plateformes de communications unifiées (UC).



L'image de la webcam semble surexposée	L'image de la webcam présente un arrière-plan surexposé	<ul style="list-style-type: none"> • Réglez les conditions d'éclairage de l'environnement. Assurez-vous que le moniteur est installé dans un environnement bien éclairé, de préférence sous des plafonniers. L'utilisateur doit éviter un arrière-plan sombre/obscur. L'utilisateur doit éviter de se trouver directement face à une fenêtre exposée à un fort rayonnement solaire.
L'image de la webcam semble granuleuse / sombre	L'image de la webcam apparaît granuleuse / sombre	<p>Réglez les conditions d'éclairage de l'environnement. Assurez-vous que le moniteur est installé dans un environnement bien éclairé, de préférence sous des plafonniers. L'utilisateur doit éviter un environnement sombre.</p>
L'image de la webcam semble floue	L'image de la webcam apparaît floue / pas claire	<ul style="list-style-type: none"> • Décollez le film protecteur transparent qui était initialement collé sur l'avant de la webcam. • Si le film protecteur est déjà décollé, utilisez un chiffon propre et légèrement humide pour essuyer la surface de la webcam. • Ajustez la distance entre l'utilisateur et la caméra. L'utilisateur doit éviter de s'asseoir trop loin de la caméra. La distance la plus optimale entre l'utilisateur et la caméra est de 70 cm.



Décalage entre la vidéo et l'audio pendant le jeu sur XBOX	Pendant le jeu sur XBOX, le temps d'affichage entre la vidéo et l'audio a une différence de 3 à 5 secondes quand le moniteur est allumé ou quand le câble HDMI est débranché/rebranché	<ul style="list-style-type: none"> Le temps d'initialisation du circuit intégré du codec du moniteur nécessite environ 3 ~ 5 secondes. C'est un comportement normal. Attendez 3 ~ 5 secondes après avoir allumé le moniteur ou branché le câble HDMI avant de lire la vidéo sur XBOX.
La valeur du volume ou le statut du haut-parleur n'est pas mis à jour dans l'OSD	Quand vous augmentez ou diminuez le volume de l'OSD ou que vous coupez ou réactivez le haut-parleur, la valeur ajustée n'est pas mise à jour dans l'OSD et le bouton du panneau avant	<ul style="list-style-type: none"> Changez la configuration du périphérique audio de Windows sur Echo Cancelling Speakerphone (C2423H/C2723H). Voir Configurer le haut-parleur du moniteur comme paramètre par défaut. Supprimez tous les périphériques grisés dans le Gestionnaire de périphériques de votre ordinateur.
Le bouton Muet ne fonctionne pas	Appuyer sur le bouton Muet ne permet pas de couper ou de réactiver le son du microphone lors de l'utilisation de Microsoft Teams	<ul style="list-style-type: none"> Assurez que le câble USB en montant est connecté du PC au moniteur. Assurez-vous que le compte Teams est défini / configuré en mode 'Teams uniquement'. L'administrateur client doit activer le compte en mode 'Teams uniquement'.
Webcam sans image	Webcam sans image lors de l'utilisation de Skype for Business (SfB)	Sélectionnez 'DELL Monitor RGB Webcam' comme caméra dans le paramètre de périphérique vidéo de Skype.



Webcam occupée	Webcam occupée et ne pouvant pas être utilisée	Évitez d'utiliser plusieurs logiciels de conférence en même temps. Pendant que vous utilisez le « logiciel de conférence A », fermez l'autre « logiciel de conférence B ».
----------------	--	--

Problèmes spécifiques à l'interface Universal Serial Bus (USB)

Symptômes courants	Description du problème	Solutions possibles
L'interface USB ne fonctionne pas	Les périphériques USB ne fonctionnent pas	<ul style="list-style-type: none"> • Vérifiez que votre moniteur est allumé. • Rebranchez le câble montant sur votre ordinateur. • Reconnectez les périphériques USB (connecteur en aval). • Éteignez et rallumez de nouveau le moniteur. • Redémarrez l'ordinateur. • Certains périphériques USB tels que les HDD portables nécessitent un courant électrique plus élevé, branchez le périphérique directement sur votre ordinateur.
L'interface SuperSpeed USB 5 Gbit/s (USB 3.2 Gen1) est lente	Les périphériques SuperSpeed USB 5 Gbit/s (USB 3.2 Gen1) fonctionnent lentement voire pas du tout	<ul style="list-style-type: none"> • Vérifiez que votre ordinateur est compatible SuperSpeed USB 5 Gbit/s (USB 3.2 Gen1). • Certains ordinateurs ont à la fois des ports USB 3.2, USB 2.0 et des ports USB 1.1. Assurez-vous que vous utilisez le bon port USB. • Rebranchez le câble montant sur votre ordinateur. • Reconnectez les périphériques USB (connecteur en aval). • Redémarrez l'ordinateur.



Les périphériques USB sans fil cessent de fonctionner quand un périphérique USB 3.2 est branché

Les périphériques USB sans fil répondent lentement ou ne fonctionnent que lorsque la distance entre eux et leur récepteur diminue

- Augmentez la distance entre les périphériques USB 3.2 et le récepteur sans fil USB.
 - Positionnez le récepteur USB sans fil aussi près que possible des périphériques USB sans fil.
 - Utilisez un câble d'extension USB pour positionner le récepteur USB sans fil aussi loin que possible du port USB 3.2.
-




Appendice

Déclaration de la FCC (États-Unis seulement) et autres informations réglementaires

Pour la déclaration de la FCC et les autres informations réglementaires, visitez le site Web suivant sur la conformité : www.dell.com/regulatory_compliance.

Contacteur Dell

Pour les clients aux États-Unis, appelez le 800-WWW-DELL (800-999-3355).

 **REMARQUE : Si vous n'avez pas de connexion Internet active, vous pouvez trouver l'information pour nous contacter sur votre facture d'achat, votre bordereau d'emballage, votre relevé ou le catalogue des produits Dell.**

Dell offre plusieurs options de services et d'assistance téléphonique et en ligne. Leur disponibilité est différente suivant les pays et les produits, et certains services peuvent ne pas vous être offerts dans votre région.

- Assistance technique en ligne — www.dell.com/support/monitors
- Contacter Dell — www.dell.com/contactdell

Base de données de l'UE sur les produits pour l'étiquetage énergétique et fiche d'information sur les produits

C2423H: <https://eprel.ec.europa.eu/qr/854715>

C2723H: <https://eprel.ec.europa.eu/qr/1006737>

